



**វិទ្យាស្ថានមនុស្សសាស្ត្រ និងវិទ្យាសាស្ត្រសង្គម  
នៃរាជបណ្ឌិត្យសភាកម្ពុជា**

**អត្ថបទស្រាវជ្រាវ**

**ស្តីពី**

**«បញ្ហា និងដំណោះស្រាយទីផ្សារបន្លែនៅកម្ពុជា»**

**បណ្ឌិត កេង វណ្ណារិទ្ធ**

**ប្រធានស្តីទីវិទ្យាស្ថានមនុស្សសាស្ត្រ និងវិទ្យាសាស្ត្រសង្គម**

**មីនា ២០១៩**

# «បញ្ហា និងដំណោះស្រាយទីផ្សារបន្លែនៅកម្ពុជា»

បណ្ឌិត ឆេង វណ្ណារិទ្ធ

ប្រធានស្តីទីវិទ្យាស្ថានមនុស្សសាស្ត្រនិងវិទ្យាសាស្ត្រសង្គម

## សេចក្តីផ្តើម

ថ្វីបើប្រទេសកម្ពុជា ជាប្រទេសកសិកម្មខ្លាំងមួយក្នុងតំបន់អាស៊ីអាគ្នេយ៍ ប៉ុន្តែនាពេលបច្ចុប្បន្ន ប្រទេសនេះ ផលិតបន្លែមិនទាន់គ្រប់គ្រាន់តាមតម្រូវការក្នុងស្រុករបស់ខ្លួននៅឡើយ ដែលជាហេតុឱ្យមានការនាំចូលបន្លែពីប្រទេសជិតខាងច្រើន លើសពាក់កណ្តាលនៃតម្រូវការរបស់ខ្លួន។ ប្រសិនបើស្ថានភាពនៃការផលិតបន្លែក្នុងស្រុកនឹងស្ថិតក្នុងសភាពដូចនេះជាបន្តទៀត នោះប្រទេសកម្ពុជានឹងបន្តនាំចូលបន្លែកាន់តែច្រើនថែមទៀតពីមួយឆ្នាំ ទៅមួយឆ្នាំ ពីប្រទេសថៃ និង វៀតណាម ។

គប្បីកត់សម្គាល់ថា ភាពមិនគ្រប់គ្រាន់នៃការផ្គត់ផ្គង់បន្លែក្នុងស្រុក ហើយបង្ខំឱ្យនាំចូលពីក្រៅប្រទេស វាមិនត្រឹមតែជាលំហូរចេញនៃរូបិយវត្ថុជាតិប៉ុណ្ណោះទេ តែវាថែមទាំងមានឥទ្ធិពលអវិជ្ជមានដល់សន្តិសុខសេដ្ឋកិច្ច និងសង្គមផងដែរ ជាពិសេស បន្ថែមនាំចូលពីប្រទេសវៀតណាមដែលត្រូវបានជាប់ឈ្មោះក្នុងបញ្ជីរបស់សហភាពអឺរ៉ុប ថាជាផលិតផលប្រើប្រាស់ថ្នាំគីមីធ្វើឱ្យខូចសុខភាពអ្នកប្រើប្រាស់។

ប្រធានបទនៃការស្រាវជ្រាវនេះ នឹងវិភាគបញ្ហាទីផ្សារបន្លែនាពេលបច្ចុប្បន្ននៅប្រទេសកម្ពុជា និងបង្ហាញនូវវិធានការលើកកម្ពស់ការផ្គត់ផ្គង់បន្លែដែលផលិតដោយកសិករក្នុងស្រុក ដើម្បីបញ្ចៀសបច្ច័យអវិជ្ជមានទៅលើសេដ្ឋកិច្ច និង សង្គមកម្ពុជា។

## ១- ស្ថានភាពទូទៅ

ទោះបីប្រទេសកម្ពុជាពឹងផ្អែកលើវិស័យកសិកម្មមួយចំណែកធំយ៉ាងណាក្តី ក៏បច្ចុប្បន្ននេះប្រទេសនេះកំពុងជួបនឹងកង្វះខាតបន្លែសម្រាប់ផ្គត់ផ្គង់តម្រូវការក្នុងស្រុក ដែលជាហេតុឱ្យនាំចូលបន្លែពីប្រទេសជិតខាងជារៀងរាល់ថ្ងៃ។ តាមការសិក្សាស្រាវជ្រាវពីប្រភពផ្សេងៗបានបង្ហាញឱ្យឃើញថា ប្រទេសកម្ពុជានាំចូលបន្លែពីក្រៅប្រទេសមានចំនួនប្រមាណជា២០០តោនទៅ៤០០តោនក្នុងមួយថ្ងៃៗសម្រាប់ផ្គត់ផ្គង់ទីផ្សារក្នុងស្រុក ហើយបន្ថែមទាំងនោះភាគច្រើននាំចូលពីប្រទេសវៀតណាម ថៃ និង ចិន ដោយចំណាយថវិកាជាង២០០លានដុល្លារអាមេរិកក្នុងមួយឆ្នាំ។<sup>1</sup> តាមរបាយការណ៍របស់អង្គការស្បៀងអាហារ និងកសិកម្មនៃអង្គការសហប្រជាជាតិបានបង្ហាញថា «បរិមាណបន្លែដែលផ្គត់ផ្គង់នៅកម្ពុជាមានប្រមាណជិត ១លានតោនក្នុង១ឆ្នាំៗ ដែលក្នុងនោះបរិមាណបន្លែផ្គត់ផ្គង់ក្នុងស្រុកមានត្រឹមតែ៤៤%ប៉ុណ្ណោះ ចំណែក

<sup>1</sup> <https://thmeythmey.com/?page=detail&id=57231>

ការនាំចូលមានរហូតដល់៥៦%»<sup>2</sup>។ ដោយឡែកនៅរាជធានីភ្នំពេញ បន្លែចំនួន៧០ភាគរយ ជាបន្លែនាំពីប្រទេសថៃ និងវៀតណាម រីឯបន្លែរបស់ប្រជាកសិករកម្ពុជាមានតែប្រមាណ៣០ភាគរយប៉ុណ្ណោះ។

មូលហេតុនៃការនាំចូលបន្លែយ៉ាងសន្លឹកសន្លាប់បែបនេះពីប្រទេសជិតខាង ដោយសារតែបន្លែនាំចូលទាំងនោះមានតម្លៃថោក ស្របពេលដែលបន្លែរបស់កសិករខ្មែរមិនគ្រប់គ្រាន់តាមតម្រូវការទីផ្សារ ឬមានថ្លៃខ្ពស់ជាងបន្លែនាំចូល(កសិករទាមទារតម្លៃលក់បន្លែខ្ពស់ជាង ពី២០ទៅ៣០ភាគរយ<sup>3</sup>)។

កត្តាដែលធ្វើឱ្យការផ្គត់ផ្គង់បន្លែក្នុងស្រុកមិនគ្រប់គ្រាន់តាមតម្រូវការ ព្រមទាំងថ្លៃខ្ពស់ជាងថ្លៃបន្លែនាំចូលពីប្រទេសជិតខាង រួមមាន៖

**១- បច្ចេកទេសផលិតកម្មមានកម្រិតទាប**

កសិករខ្មែរធ្វើកសិកម្មតាមបែបយថាផល ប្រើប្រាស់សារធាតុគីមី ខ្វះបច្ចេកទេស កង្វះការរៀបចំប្រពន្ធធារាសាស្ត្រ គ្មានចំណេះដឹងក្នុងការប្រើប្រាស់ដី ទឹក ជី ពូជ ជាដើម ដែលជាហេតុទទួលបានទិន្នផលទាប ធ្វើឱ្យថ្លៃដើមផលិតកម្មខ្ពស់។

**២- ថ្លៃវត្ថុធាតុដើមខ្ពស់**

ប្រេងឥន្ធនៈ ដី-ថ្នាំកសិកម្មឡើងថ្លៃខ្ពស់ និងលឿនជាងថ្លៃបន្លែនៅលើទីផ្សារ ជាហេតុធ្វើឱ្យថ្លៃបន្លែដែលផលិតក្នុងស្រុកមិនអាចលក់បានតាមថ្លៃបន្លែនាំចូល។

**៣- កង្វះដើមទុន**

កសិករភាគច្រើនមិនមានដើមទុនគ្រប់គ្រាន់ ចំណែកប្រាក់កម្ចីមានអត្រាខ្ពស់ មិនអាចផ្គត់ផ្គង់ប្រាក់ចំណេញដល់កសិករដាំបន្លែ។

**៤- បញ្ហាទីផ្សារ**

ពេលរដូវប្រមូលផលមកដល់ធ្វើឱ្យថ្លៃបន្លែក្នុងស្រុកធ្លាក់ចុះ ហួសលទ្ធភាពដែលអ្នកដាំបន្លែអាចលក់បាន។ ម្យ៉ាងវិញទៀតពេលដែលកសិករដាំបន្លែបានផល ពួកគាត់មិនដឹងថាតើលក់ឱ្យអ្នកណា? លក់នៅទីណា? លក់ចំនួនប៉ុន្មាន? ជាដើម ពោលគឺគ្មានទីផ្សារ ។

**២- ការវិភាគទីផ្សារបន្លែតាមរយៈក្រាហ្វិក**

មុនឈានដល់ការវិភាគតាមរយៈក្រាហ្វិក យើងគប្បីយល់ន័យ អ្វីជាទីផ្សារ(market) អ្វីជាតម្រូវការ(demand) អ្វីជា ការផ្គត់ផ្គង់( supply) និង អ្វីដែលហៅថា ថ្លៃសមតាមឬថ្លៃទីផ្សារ(equilibrium price) ។

<sup>2</sup> <http://www.freshnewsasia.com/index.php/en/localnews/52946-2017-04-21-11-13-37.html>  
<sup>3</sup><https://www.postkhmer.com/%E1%9E%9F%E1%9F%81%E1%9E%8A%E1%9F%92%E1%9E%8B%E1%9E%80%E1%9E%B7%E1%9E%85%E1%9F%92%E1%9E%85/%E1%9E%94%E1%9E%89%E1%9F%92%E1%9E%A0%E1%9E%B6%E1%9E%94%>

ក្នុងន័យបច្ចេកសព្ទវិទ្យាសាស្ត្រសេដ្ឋកិច្ច «ទីផ្សារ»(market) គឺជាស្ថាប័នឬយន្តការទាំងឡាយ ដែលផ្សារភ្ជាប់រវាងអ្នកទិញ(អ្នកមានតម្រូវការ) និងអ្នកលក់(អ្នកផ្គត់ផ្គង់) នូវផលិតផលឬសេវាជាក់លាក់ ណាមួយ<sup>4</sup>។ «តម្រូវការ»(demand) គឺបរិមាណទំនិញឬសេវា ដែលអ្នកប្រើប្រាស់ត្រៀមនិងមានលទ្ធភាព ទិញតាមថ្លៃជាក់លាក់មួយនិងក្នុងពេលវេលាជាក់លាក់មួយ។ ចំណុចនេះយើងឃើញពាក្យ «ត្រៀម» និង «មានលទ្ធភាព» ដែលមានន័យថា «ត្រៀម» គឺគ្រាន់តែមានបំណង ប៉ុន្តែអាស្រ័យលើ «លទ្ធភាព» ថាតើ មានប្រាក់គ្រប់គ្រាន់សម្រាប់ទិញទំនិញឬសេវានោះដែរឬទេ? ដូច្នោះ ត្រូវតែមានបំណងបូកជាមួយនឹង លទ្ធភាព(ប្រាក់)ទើបគេហៅថា «មានតម្រូវការ» បើមានតែបំណង តែ«គ្មានលទ្ធភាព»(គ្មានប្រាក់) គឺ មានន័យថា «គ្មានតម្រូវការ»។ ចំណែកឯការផ្គត់ផ្គង់(supply) គឺបរិមាណទំនិញឬសេវា ដែលអ្នកលក់ (អ្នកផ្គត់ផ្គង់)ត្រៀមនិងមានលទ្ធភាពលក់តាមថ្លៃជាក់លាក់មួយនិងក្នុងពេលវេលាជាក់លាក់មួយ។ ចំណុច នេះយើងឃើញពាក្យ «ត្រៀម»និង«មានលទ្ធភាព» ដូចគ្នាក្នុងនិយមន័យតម្រូវការដែរ ប៉ុន្តែមានន័យខុស គ្នា ដោយ«ត្រៀម» គឺគ្រាន់តែមានបំណង ប៉ុន្តែអាស្រ័យលើ «លទ្ធភាព» ថាតើថ្លៃដែលលក់ទំនិញនោះ អាចទូទាត់ចំណាយថ្លៃដើមផលិតកម្ម ហើយទទួលបានប្រាក់ចំណេញដែរឬទេ? បើមិនបានទទួលផល ចំណេញគឺមិនលក់ឬមិនផលិត តែបើបានផលចំណេញ គឺនឹងខិតខំលក់ឬផលិតកាន់តែច្រើន។ ដូច្នោះការ ផ្គត់ផ្គង់គឺអាស្រ័យពីប្រាក់ចំណេញ តែប្រាក់ចំណេញគឺអាស្រ័យពីថ្លៃលក់ ហើយថ្លៃលក់គឺអាស្រ័យពីថ្លៃ ដើមផលិតកម្ម ចំណែកឯថ្លៃទំនិញនៅលើទីផ្សារគឺអាស្រ័យពីតម្រូវការនិងការផ្គត់ផ្គង់។ «ថ្លៃសមតាមថ្លៃទី ផ្សារ»(equilibrium price, market price)គឺថ្លៃទំនិញឬសេវាដែលត្រូវបានកំណត់ដោយតម្រូវការនិងការ ផ្គត់ផ្គង់នៅលើទីផ្សារប្រកួតប្រជែង ហើយដែលបរិមាណតម្រូវការនិងការផ្គត់ផ្គង់ស្មើគ្នា។

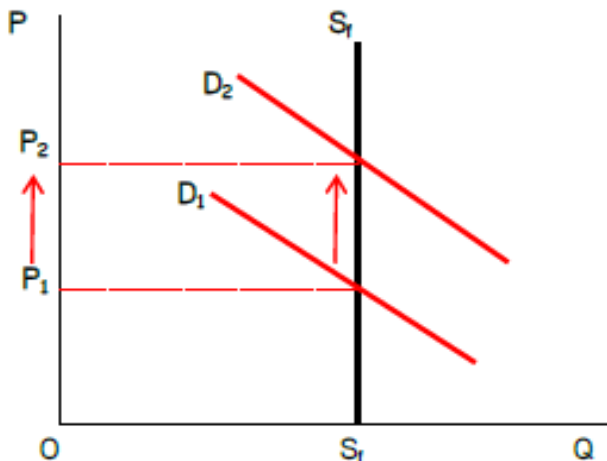
បន្ទាប់ពីកំណត់និយមន័យទីផ្សារ(market) តម្រូវការ(demand) ការផ្គត់ផ្គង់(supply) និង «ថ្លៃសមតាមថ្លៃទីផ្សារ»(equilibrium price, market price)យើងសាកល្បងរកចម្លើយ៖

**ទីមួយ តើមូលហេតុអ្វីបានជាបន្ថែមផលិតនៅក្នុងស្រុកថ្លៃខ្ពស់?**

នៅលើរូប១ ការកើនឡើងចំនួនអ្នកប្រើប្រាស់(កំណើនប្រជាពលរដ្ឋនិងចំនួនទេសចររបរទេស)ធ្វើ ឱ្យតម្រូវការបន្ថែម ដែលជាអាហារចាំបាច់ត្រូវបានកើនឡើងសមមាត្រនឹងចំនួននេះ(ពីD<sub>1</sub>ទៅD<sub>2</sub>)។ ខណៈ ដែលតម្រូវការបន្ថែមកើនឡើងតាមកំណើនចំនួនអ្នកប្រើប្រាស់ គ្រាដែលការផ្គត់ផ្គង់បន្ថែមផលិតក្នុងស្រុកគ្មាន ការប្រែប្រួល(ជួនកាលបរិមាណបន្ថែមផលិតក្នុងស្រុកធ្លាក់ចុះបណ្តាលពីធាតុអាកាស)(S<sub>f</sub>) នោះធ្វើឱ្យថ្លៃ បន្ថែមដែលផលិតក្នុងស្រុកឡើងពីP<sub>1</sub>ទៅ P<sub>2</sub>។

<sup>4</sup> CAMPBELL R. McCONNELL and STANLEY L. BRUE, ECONOMICS, PRINCIPLES, PROBLEMS, AND POLICIES, Thirteenth edition, GLOSSARY, G-18.

## តម្រូវការ និង ការផ្គត់ផ្គង់បន្លែ



**រូប ១. ការកើនឡើងនៃតម្រូវការបន្លែ ក្នុងករណីការផ្គត់ផ្គង់នៅនឹង**

$P_1, P_2$ - ថ្លៃបន្លែនៅលើទីផ្សារ

$S_1$ - ការផ្គត់ផ្គង់បន្លែនៅលើទីផ្សារ ដែលបរិមាណនៅនឹង

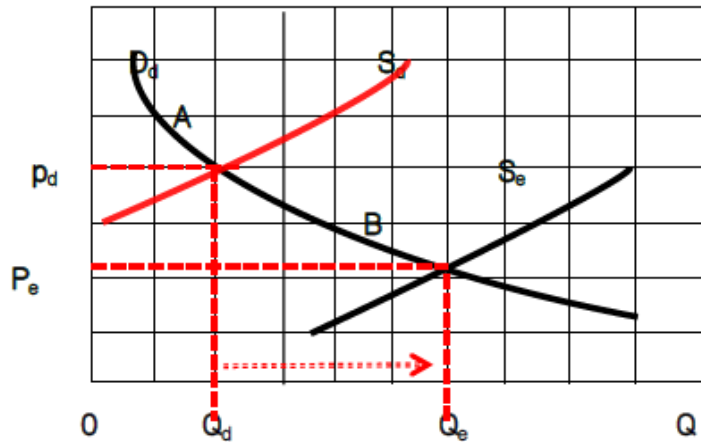
$D_1, D_2$ - តម្រូវការបន្លែនៅលើទីផ្សារក្នុងស្រុក

ទីផ្សារបន្លែក្នុងករណីតម្រូវការកើនឡើង ប៉ុន្តែការផ្គត់ផ្គង់នៅនឹង (ពុំមានលទ្ធភាពកើនឡើងតាមតម្រូវការ) នោះធ្វើឱ្យថ្លៃបន្លែនៅលើទីផ្សារឡើងពី  $P_1$  ទៅ  $P_2$ ។

**ទីពីរ តើហេតុអ្វីបានជាទីផ្សារបន្លែនៅប្រទេសកម្ពុជាត្រូវបានបំពេញដោយបន្លែនាំចូលពីបរទេស?**

នៅលើរូប២ យើងឃើញថា តម្រូវការបន្លែនៅលើទីផ្សារក្នុងស្រុក គឺនៅចំណុច B ដែលមានបរិមាណ  $Q_0$ ។ ប៉ុន្តែការផ្គត់ផ្គង់បន្លែដែលផលិតក្នុងស្រុក  $S_0$  បានត្រឹមតែនៅលើចំណុច A ក្នុងកម្រិតថ្លៃស្មើនឹង  $P_0$  (កសិករដាំបន្លែមិនអាចលក់ផលិតផលរបស់ខ្លួនទាបជាង  $P_0$  បានឡើយ មូលហេតុពួកគេមិនទទួលបានផលចំណេញ ដោយហេតុចំណាយថ្លៃដើមផលិតកម្មខ្ពស់) ដែលបរិមាណការផ្គត់ផ្គង់បានត្រឹមចំណុច  $Q_0$  តែប៉ុណ្ណោះ។ ដោយតម្រូវការបន្លែក្នុងស្រុកច្រើនជាងការផ្គត់ផ្គង់ក្នុងស្រុក ហើយម្យ៉ាងទៀតនៅប្រទេសជិតខាងគេចំណាយថ្លៃដើមផលិតកម្មទាបជាងនៅក្នុងប្រទេសកម្ពុជា នោះគេអាចនាំចូលមកដើម្បីបង្កប់តម្រូវការបន្លែក្នុងប្រទេសកម្ពុជា រហូតដល់  $S_0$  (ប្រមាណជា ២០០តោនទៅ ៤០០តោនក្នុងមួយថ្ងៃៗ) លក់តាមថ្លៃដែលទាបជាង  $P_0$  ពោលគឺថ្លៃបន្លែនៅលើទីផ្សារក្នុងស្រុកស្មើនឹង  $P_0$  ។

សរុបសេចក្តីមក ការផ្គត់ផ្គង់បន្លែដែលផលិតនៅក្នុងស្រុកគឺបានត្រឹមតែពី ០ ទៅ  $Q_d$  (៤៤% នៃ តម្រូវការបន្លែសរុបក្នុងស្រុក) ហើយពី  $Q_d$  ទៅ  $Q_e$  (៥៦% នៃតម្រូវការបន្លែសរុបក្នុងស្រុក ស្មើនឹងប្រមាណ ជា ២០០តោនទៅ៤០០តោនក្នុងមួយថ្ងៃ) ត្រូវបានបំពេញដោយបន្លែនាំចូលមកពីប្រទេសថៃ និង វៀតណាម ដោយចំណាយថវិកាប្រមាណជាង២០០លានដុល្លារអាមេរិកក្នុងមួយឆ្នាំ។



**រូប ២. តម្រូវការ និង ការផ្គត់ផ្គង់បន្លែ នៅលើទីផ្សារនៃប្រទេសកម្ពុជា (សមត្ថិកម្ម)**

$P_e$  - ថ្លៃសមតាបន្លែនៅលើទីផ្សារនៃប្រទេសកម្ពុជា,  $P_d$  - ថ្លៃបន្លែដែលផលិតក្នុងស្រុក

$S_e$  - បរិមាណសមតាការផ្គត់ផ្គង់បន្លែនៅលើទីផ្សារនៃប្រទេសកម្ពុជា

$S$  - ការផ្គត់ផ្គង់បន្លែដែលផលិតក្នុងស្រុក

A - ចំណុចសមតាតម្រូវការ និង ការផ្គត់ផ្គង់បន្លែដែលផលិតក្នុងស្រុក

B - ចំណុចសមតាតម្រូវការ និង ការផ្គត់ផ្គង់បន្លែនៅលើទីផ្សារនៃប្រទេសកម្ពុជា

$0 - Q_d$  - បរិមាណបន្លែដែលផលិតនៅប្រទេសកម្ពុជា

$Q_d - Q_e$  - បរិមាណបន្លែដែលត្រូវបាននាំចូលដើម្បីបំពេញតម្រូវការក្នុងស្រុក (ប្រទេសកម្ពុជា) ( $D_d$ ) ពោលដើម្បីឱ្យមានសមតាតម្រូវការ និង ការផ្គត់ផ្គង់បន្លែនៅលើទីផ្សារប្រទេសកម្ពុជា។

**៣- វិធីដោះស្រាយបញ្ហាការផ្គត់ផ្គង់បន្លែនៅទីផ្សារក្នុងស្រុក ( ជ្រើសរើស )**

**តើត្រូវបង្កើនការផ្គត់ផ្គង់បន្លែក្នុងស្រុក ដើម្បីជំនួសការនាំចូលមកពីខាងក្រៅ?**

ក្នុងប្រវត្តិសាស្ត្រនយោបាយសេដ្ឋកិច្ចនៃប្រទេសជឿនលឿន គឺមានវិធានការដែលអាចកែប្រែក្នុង ការផ្គត់ផ្គង់ (changes in supply) ឬ កែប្រែក្នុងតម្រូវការ (changes in demand) នៃទំនិញប្រសើរជាក់លាក់ណាមួយ ដែលគេហៅថា « កត្តាសម្រេចនៃការផ្គត់ផ្គង់ » (determinants of supply) និង « កត្តាសម្រេចនៃតម្រូវការ » (determinants of demand) ។

ដោយបញ្ហាទីផ្សារបន្ថែមនៅកម្ពុជាទាក់ទងការផ្គត់ផ្គង់ (supply) ដូច្នោះពេលនេះយើងពិនិត្យ «កត្តាសម្រេចនៃការផ្គត់ផ្គង់» (determinants of supply) ។

ក្នុងចំណោម «កត្តាសម្រេចនៃការផ្គត់ផ្គង់» (determinants of supply) មាន៖

**១- ថ្លៃលើធនធាន (resource prices)**

ការបញ្ចុះថ្លៃប្រេងឥន្ធនៈ ដី ពូជ ធ្វើឱ្យការផ្គត់ផ្គង់បន្ថែមកើនឡើង (ពី  $S_1$  ទៅ  $S_2$  រូប ៣) ផ្ទុយមកវិញ ការឡើងថ្លៃប្រេងឥន្ធនៈ ដី ពូជ ធ្វើឱ្យការផ្គត់ផ្គង់បន្ថែមថយចុះ (ពី  $S_1$  ទៅ  $S_3$  រូប ៣)

**២- បច្ចេកវិទ្យា (technology)**

ការប្រើប្រាស់ប្រព័ន្ធធារាសាស្ត្រទំនើប ការជ្រើសរើសពូជ ដី ថ្នាំកសិកម្ម គ្រឿងយន្តកសិកម្ម ។ល។ ធ្វើឱ្យការផ្គត់ផ្គង់បន្ថែមកើនឡើង (ពី  $S_1$  ទៅ  $S_2$  រូប ៣) ។ ផ្ទុយមកវិញ ការប្រើប្រាស់បច្ចេកវិទ្យាហួសសម័យ វាធ្វើឱ្យចំណាយថ្លៃដើមផលិតកម្មកាន់តែខ្ពស់ ជាហេតុឱ្យការផ្គត់ផ្គង់បន្ថែមថយចុះ (ពី  $S_1$  ទៅ  $S_3$  រូប ៣) ។

**៣- ពន្ធនិងការឧបត្ថម្ភធន (taxes and subsidies)**

ការឧបត្ថម្ភធន គឺជាការកាត់បន្ថយចំណាយថ្លៃដើមផលិតកម្ម ដែលធ្វើឱ្យផលិតករអាចទទួលបានផលចំណេញកាន់តែច្រើន និងមានលទ្ធភាពប្រកួតប្រជែងនៅលើទីផ្សារផលិតផលរបស់ខ្លួន ហើយធ្វើឱ្យការផ្គត់ផ្គង់បន្ថែមកើនឡើង (ពី  $S_1$  ទៅ  $S_2$  រូប ៣) ។ ផ្ទុយមកវិញ ការយកពន្ធគឺជាបន្ទុកកាន់តែច្រើនក្នុងចំណាយថ្លៃដើម ដែលធ្វើឱ្យផលិតករគ្មានធនៈផលិត នាំឱ្យការផ្គត់ផ្គង់បន្ថែមថយចុះ (ពី  $S_1$  ទៅ  $S_3$  រូប ៣) ។

**៤- ថ្លៃលើទំនិញដទៃ (prices of other goods)**

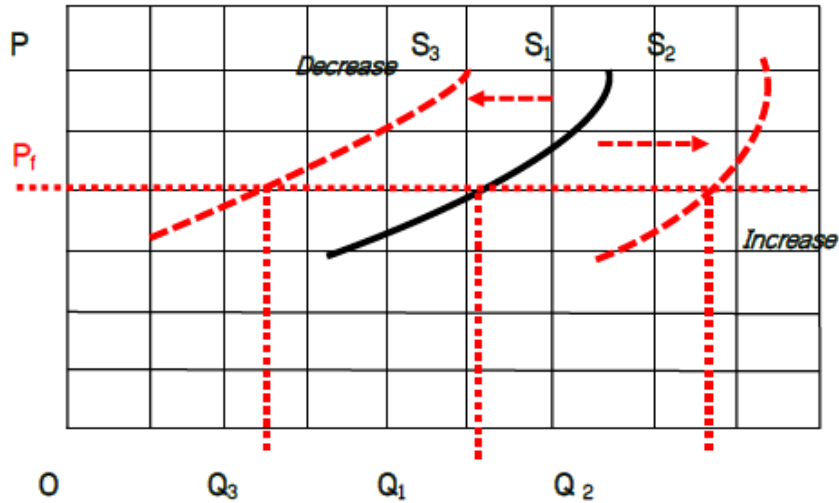
ថ្លៃលក់ចុះ ធ្វើឱ្យការផ្គត់ផ្គង់បន្ថែមកើនឡើង (ពី  $S_1$  ទៅ  $S_2$  រូប ៣) ផ្ទុយមកវិញ ល្បឿនថ្លៃ ធ្វើឱ្យការផ្គត់ផ្គង់បន្ថែមថយចុះ (ពី  $S_1$  ទៅ  $S_3$  រូប ៣) ។

**៥- ក្តីរំពឹងចាំ (expectations)**

ពេលដែលរំពឹងថា នាពេលខាងមុខបន្ថែមនឹងចុះថ្លៃ នោះធ្វើឱ្យការផ្គត់ផ្គង់បន្ថែមនេះកើនឡើង (ពី  $S_1$  ទៅ  $S_2$  រូប ៣) ។ ផ្ទុយមកវិញ ពេលដែលរំពឹងថា នាពេលដ៏ឆាប់ខាងមុខថ្លៃបន្ថែមនឹងឡើងខ្ពស់ នោះពេលនេះ ការផ្គត់ផ្គង់បន្ថែមថយចុះ (ពី  $S_1$  ទៅ  $S_3$  រូប ៣) ។

**៦- ចំនួនផលិតករឬចំនួនអ្នកលក់ (number of producers, or sellers)**

ចំនួនអ្នកដាំបន្លែកាន់តែច្រើន នោះធ្វើឱ្យការផ្គត់ផ្គង់បន្ថែមកើនឡើង (ពី  $S_1$  ទៅ  $S_2$  រូប ៣) ។ ផ្ទុយមកវិញ ចំនួនអ្នកដាំបន្លែថយចុះ នោះ ការផ្គត់ផ្គង់បន្ថែមនឹងថយចុះ (ពី  $S_1$  ទៅ  $S_3$  រូប ៣) ។



**រូប៣. ការប្រែប្រួលក្នុងការផ្គត់ផ្គង់** (Changes in Supply)

មានកត្តាមួយចំនួនដែលមិនទាក់ទងនឹងថ្លៃបន្ថែម ប៉ុន្តែធ្វើឱ្យការផ្គត់ផ្គង់បន្ថែមនោះ កើនឡើង(ពី  $S_1$  ទៅ  $S_2$  ឬ  $Q_1$  ទៅ  $Q_2$ ) ឬ ធ្លាក់ចុះ(ពី  $S_1$  ទៅ  $S_3$  ឬ ពី  $Q_1$  ទៅ  $Q_3$ )។ កត្តាទាំងនោះរួមមាន៖ ១- ការប្រែប្រួលថ្លៃធនធាន ឬ ថ្លៃវត្ថុធាតុដើម, ២- ការកែចម្រើននៃបច្ចេកវិទ្យា, ៣-ការកែប្រែពន្ធ និងឧបត្ថម្ភធន, ៤- ការកែប្រែថ្លៃលើទំនិញដទៃ, ៥- ការប្រែប្រួលក្តីរំពឹងចាំ, ៦- ការកែប្រែចំនួនផលិតករ (អ្នកផ្គត់ផ្គង់)។ ការកែប្រែការផ្គត់ផ្គង់ ពី  $S_1$  ទៅ  $S_2$  ឬ ពី  $S_1$  ទៅ  $S_3$  ប៉ុន្តែថ្លៃគឺនៅនឹង( $P_1$ )។

**សន្និដ្ឋាន**

ស្ថានភាពទីផ្សារបន្ថែមបច្ចុប្បន្ននៅកម្ពុជា គឺមានសភាពធ្ងន់ធ្ងរ ដោយហេតុបន្ថែមជាង៥០ភាគរយត្រូវបាននាំចូលពីប្រទេសជិតខាង ហើយនឹងបន្តនាំចូលកាន់តែច្រើនថែមទៀត ពីមួយឆ្នាំទៅមួយឆ្នាំ ខណៈដែលកម្ពុជាមិនអាចបង្កើនការផ្គត់ផ្គង់ដោយខ្លួនឯងបាន។ បញ្ហានេះអាចប៉ះពាល់ដល់សន្តិសុខសេដ្ឋកិច្ច និងសង្គម ជាពិសេសបន្ថែមដែលនាំចូលដោយប្រើប្រាស់ថ្នាំគីមីធ្វើឱ្យខូចសុខភាពអ្នកប្រើប្រាស់ នៅពេលដែលកម្ពុជានៅខ្វះមន្ទីរពិសោធន៍សម្រាប់រកសារធាតុគីមី ដែលមានជាតិពុលកប់ក្នុងបន្លែ។

ទោះជាបែបនេះក្តី ប្រទេសកម្ពុជានៅមានសក្តានុពលជាច្រើន ដែលអាចបង្កើនការផ្គត់ផ្គង់បន្លែក្នុងស្រុក។ យើងនឹងបន្តការសិក្សាស្រាវជ្រាវ ស្វែងរកវិធីដោះស្រាយនូវបញ្ហាការផ្គត់ផ្គង់បន្លែនៅទីផ្សារក្នុងស្រុក(អនុវត្តជាក់ស្តែង) ហើយនឹងចុះផ្សាយក្នុងទស្សនាវដ្តីវិទ្យាស្ថានមនុស្សសាស្ត្រនិងវិទ្យាសាស្ត្រសង្គមនៃរាជបណ្ឌិត្យសភាកម្ពុជា នៅក្នុងលេខបន្តបន្ទាប់ទៀត។



## **ឯកសារយោង**

១. <https://thmeythmey.com/?page=detail&id=57231>

២. <http://www.freshnewsasia.com/index.php/en/localnews/52946-2017-04-21-11-1337.html>

៣. <https://www.postkhmer.com/%E1%9E%9F%E1%9F%81%E1%9E%8A%E1%9F%92%E1%9E%8B%E1%9E%80%E1%9E%B7%E1%9E%85%E1%9F%92%E1%9E%85/%E1%9E%94%E1%9E%89%E1%9F%92%E1%9E%A0%E1%9E%B6%E1%9E%94>

៤. CAMPBELL R. McCONNELL and STANLEY L. BRUE, ECONOMICS, PRINCIPLES, PROBLEMS, AND POLICIES, Thirteenth edition, GLOSSARY, G-18.