

# ប្រាសាទព្រះធាតុបារាយណ៍ និង របស់សម្ព័ន្ធបុរាណវត្ថុ នៅជុំវិញតំបន់ប្រាសាទ

ដោយ៖ បណ្ឌិត ផុន កសិកា

ប្រធានវិទ្យាស្ថានមនុស្សសាស្ត្រនិងវិទ្យាសាស្ត្រសង្គម

រាជបណ្ឌិត្យសភាកម្ពុជា

Email: kaseka1975@yahoo.com

## សេចក្តីផ្តើម

ប្រទេសកម្ពុជាគឺជាប្រទេសមួយដែលសម្បូរទៅដោយសម្បត្តិបេតិកភណ្ឌរូបី (កេរដំណែល បន្ទូល ពី ដូនតា តាំងពីសម័យបុរាណ)។ សម្បត្តិបេតិកភណ្ឌទាំងនោះរួមមានប្រាសាទបុរាណ វិហារ រតនាគារ សនាបុរាណ ស្ថានបុរាណ ឡបុរាណ ផ្នូរុបុរាណ ភូមិដ្ឋានបុរាណ បារាយណ៍ ឡកុលាលភាជន៍ជាដើម។ល។

ប្រាសាទព្រះធាតុបារាយណ៍ គឺជាប្រាសាទបុរាណមួយចាត់ទុកថាជាសម្បត្តិបេតិកភណ្ឌជាតិ ត្រូវបានកសាងនៅក្នុងទឹកដីភូមិស្យាអំពិល ឃុំបារាយណ៍ ស្រុកស្រីសន្ធរ ខេត្តកំពង់ចាម។ ទោះបីប្រាសាទនេះមានរូបរាងតូច មិនធំដូចប្រាសាទនៅតំបន់ផ្សេងៗក្នុងប្រទេសកម្ពុជា ក្តី ប៉ុន្តែប្រាសាទនេះមាន

សំណល់គ្រឿងបង្ហាញប្រាសាទមួយចំនួនដែលអាចអ្នកស្រាវជ្រាវអាចកំណត់អាយុកាលប្រាសាទ និងកំណត់រចនាបថរបស់ប្រាសាទបាន។

ប្រាសាទព្រះធាតុបារាយណ៍ ជាប្រាសាទដែលត្រូវបានកែបន្លែមនៅសម័យក្រោយៗមកទៀត ដោយមានការលាបកំបោរ បាយអលើតួប្រាសាទ ព្រមទាំងកសាងសំណង់ទីធ្លានៅមុខប្រាសាទ។ ក្រៅពីនោះប្រាសាទនេះមិនត្រូវបានសាងសង់ដាច់តែឯងនោះទេ គឺមានគូទឹក បារាយណ៍ដែលជារចនាសម្ព័ន្ធបុរាណវត្ថុនៃប្រាសាទនេះ។

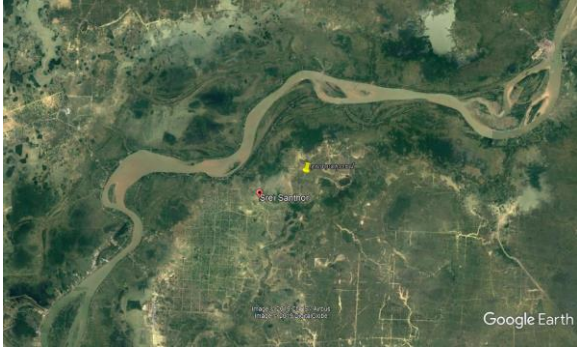
ជាធម្មតា កាលណា មានសំណង់ប្រាសាទគឺមានសតមន៍មនុស្សរស់នៅ។ មនុស្សរស់នៅបានកសាងប្រាសាទសម្រាប់គោរពបូជា។ ដូច្នេះ ភូមិដ្ឋានរបស់មនុស្សរស់

នៅគឺនៅក្បែរនឹងប្រាសាទនេះឯង។ ករណី  
នៅប្រាសាទព្រះធាតុបារាយណ៍ មានស្នាក  
ស្នាមទីទួលជាច្រើនដែលជាតំកល់នៃទីទួល  
មានមនុស្សរស់នៅ។

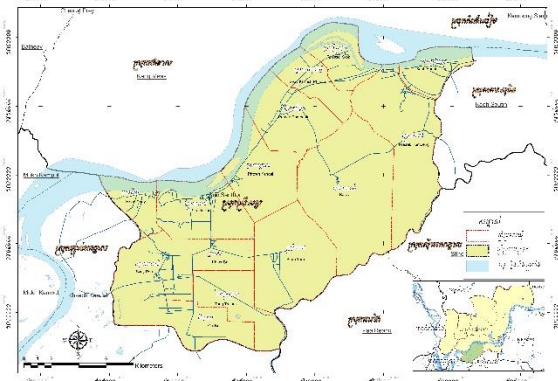
អត្ថបទនេះនឹងបង្ហាញត្រួសៗអំពី  
សំណង់ប្រាសាទព្រះធាតុបារាយណ៍ ត្រៀម  
បង្កើនប្រាសាទ មានផ្នែក ហោរជាង ជាដើម...  
សំណង់ជាទីធ្លានៅមុខប្រាសាទ គូទឹក និង  
រចនាម្តុំបុរាណវត្ថុមួយចំនួនទៀត។

**១. ស្ថានភាពភូមិសាស្ត្រក្នុងតំបន់ប្រាសាទ  
ព្រះធាតុបារាយណ៍**

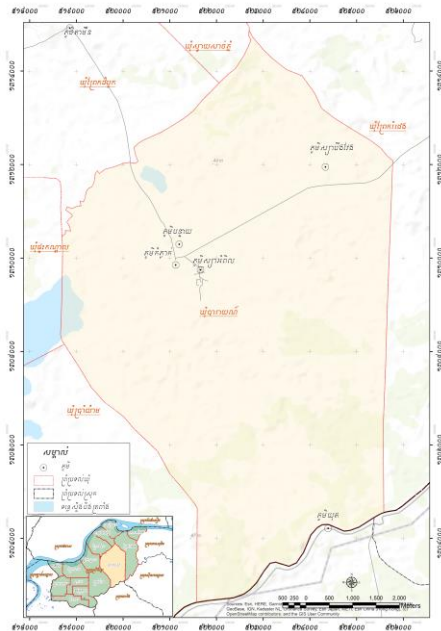
ប្រាសាទព្រះធាតុបារាយណ៍ស្ថិតក្នុង  
ភូមិស្យាអំពិល ឃុំបារាយណ៍ ស្រុកស្រីសន្ធរ  
ខេត្តកំពង់ចាម ស្ថិតក្នុងតំបន់អតីតរាជធានី  
ខ្មែរសម័យកណ្តាល មានឈ្មោះថា «ស្រីសន្ធរ»។  
ប្រាសាទនេះស្ថិតក្នុងតំបន់ភាគខាងត្បូង និង  
ខាងកើតទន្លេមេគង្គ នៅចន្លោះទន្លេមេគង្គ  
និងទន្លេតូច ក្នុងតំបន់ដែលទទួលរងឥទ្ធិពល  
របបទឹកទន្លេមេគង្គនៅរដូវវស្សា ធ្វើឱ្យតំបន់  
នេះលិចទឹក លើកលែងតំបន់ខ្លះជាទួលដែល  
ត្រូវបានលើកឱ្យខ្ពស់សម្រាប់បង្កើតទីតាំងរស់  
នៅ ឬបង្កើតទីសក្ការៈជាដើម (ផែនទីលេខ ១  
លេខ២ និងលេខ៣)។



ផែនទីលេខ១៖ ផែនទីទីតាំងស្ថានីយ (Google Earth)



ផែនទីលេខ២៖ ផែនទីឃុំបារាយណ៍ស្ថិតក្នុងស្រុក  
ស្រីសន្ធរ ខេត្តកំពង់ចាម (ប្រភព៖ ឡេង សត្យា)



ផែនទីលេខ៣៖ ផែនទីឃុំបារាយណ៍  
(ផលិតផែនទីដោយ៖ ឡេង សត្យា)

ប្រជាពលរដ្ឋរស់នៅតំបន់ប្រាសាទ ព្រះធាតុបារាយណ៍ប្រកបមុខរបរចិញ្ចឹមជីវិត ជាមូលដ្ឋានដោយធ្វើកសិកម្មក្នុងរដូវវស្សាផង និងរដូវប្រាំងផង។ ប៉ុន្តែការដាំស្រូវនៅរដូវ ប្រាំងច្រើនជាងក្នុងរដូវវស្សា ព្រោះដីក្នុងតំបន់ នេះ ពិសេសក្នុងឃុំបារាយណ៍មានដីស្រែ ប្រាំងច្រើន ព្រោះលិចទឹកនៅរដូវវស្សា។ មុខ របរសំខាន់មួយទៀតក្រៅពីធ្វើកសិកម្ម ពួកគេ ច្រើនប្រកបអាជីវកម្មដោយការនេសាទត្រីនៅ តាមបឹង នៅតាមវង់កុង (ទំនប់មេទឹក) នៅ ភាគខាងត្បូង និងខាងកើត ក្នុងរដូវប្រាំង។

តាមរយៈលោក គង់ សុមុនី<sup>១</sup> បានឲ្យ ដឹងថាផ្ទៃដីសរុបរបស់ឃុំបារាយណ៍ មាន ៦៤៥២ហិកតា ក្នុងនោះដីស្រែវស្សាមានចំនួន ២៣០០ហិកតា និងស្រែប្រាំងតែ១០៤០ហិក តាប៉ុណ្ណោះ។ ក្នុងនោះដែរ ទំហំផ្ទៃបឹងមាន រហូតដល់២៧៨៨ហិកតា និងផ្ទៃដីភូមិចំនួន ៣២៤ហិកតា។ ចំពោះផ្ទៃដីបឹង គឺគិតពីផ្ទៃ បឹងដែលស្ថិតក្នុងមេទឹកផ្សេងៗក្នុងតំបន់នេះ។

<sup>១</sup> លោក គង់ សុមុនី គឺជាជំទប់ទី១ ឃុំបារាយណ៍ ស្រុក ស្រីសន្ធរ ខេត្តកំពង់ចាម។  
<sup>២</sup> កិច្ចសម្ភាសន៍ជាមួយលោក គង់ សុមុនី ជំទប់ទី១ ឃុំ បារាយណ៍ នៅថ្ងៃទី៣ ខែកុម្ភៈ ឆ្នាំ២០២៣។

## ២. តួប្រាសាទ គ្រឿងបង្គំ និង គ្រឿង លម្អផ្សេងៗ

ប្រាសាទព្រះធាតុបារាយណ៍ ជា ប្រាសាទសង់លើទីទួល ជាដីលើករាងចតុ កោណកែង មានពីរជាន់ថ្នាក់ មានគូទឹកជុំវិញ និងផ្លូវចូលនៅទិសខាងកើត និងខាងលិច (រូប លេខ ១)។



រូបលេខ១៖ គូទឹកប្រាសាទព្រះធាតុបារាយណ៍

ប្រាសាទព្រះធាតុបារាយណ៍ គឺជា ប្រាសាទមានប្រាង្គទោល សង់ពីថ្មបាយក្រៀម ទទួលរងការបាក់បែក នៅសល់ត្រឹមទ្វារ ប៉ុណ្ណោះ (រូបលេខ២)។



រូបលេខ២៖ តួប្រាសាទព្រះធាតុបារាយណ៍ (រូបថត

ឆ្នាំ២០១៧)

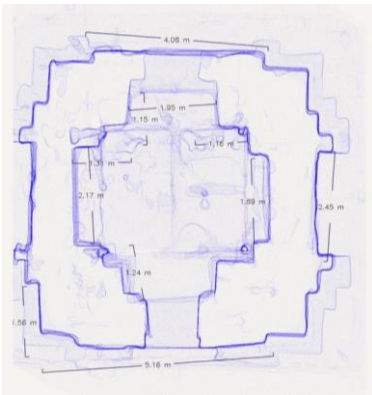
ដោយសារមានការគោរពបូជាចំពោះ ប្រាសាទ អ្នកស្រុកបានសង់ដំបូលស័ង្កសីប្រក់ ពីលើកំឡេងទឹកភ្លៀងស្រក់ចូលក្នុងប្រាសាទ ប៉ុន្តែដំបូលនោះមានសភាពចាស់ទ្រុឌទ្រោម ខ្លាំង។ លុះដល់ឆ្នាំ២០២០ ក្រសួងវប្បធម៌និង វិចិត្រសិល្បៈ ដោយមានជំនួយថវិកាពី គម្រោងដៃគូ មានឈ្មោះថា «គម្រោង ស្រាវជ្រាវរាជធានីសម័យកណ្តាល និង បុរាណដ្ឋានជុំវិញ» ដែលដឹកនាំដោយលោក បណ្ឌិត Martin Polkinghorne<sup>3</sup> ជួយឧបត្ថម្ភ ថវិកាកសាងដំបូលថ្មីប្រក់ភ្លៀង ក្នុងគោល បំណងអភិរក្សប្រាសាទ ទប់ស្កាត់ទឹកភ្លៀងហូរ ចូលប្រាសាទ ក៏ដូចជាផ្តល់លក្ខណៈងាយ ស្រួលដល់ការចូលគោរពបូជារបស់ប្រជា ពលរដ្ឋផងដែរ (រូបលេខ៣)។

<sup>3</sup> លោកបណ្ឌិត Martin Polkinghorne គឺជាអ្នកស្រាវជ្រាវ ជនជាតិអូស្ត្រាលី ដែលមានបទពិសោធន៍ស្រាវជ្រាវក្នុង ប្រទេសកម្ពុជាតាំងពីឆ្នាំ២០១១ រហូតដល់បច្ចុប្បន្ន និង បានចូលរួមបណ្តុះបណ្តាលជំនាញដល់និស្សិតក៏ដូច ជាមន្ត្រីជំនាញខ្មែរជាច្រើនទៀត។ លោកបណ្ឌិតគឺជា សាស្ត្រាចារ្យបង្រៀននៅសាកលវិទ្យាល័យ Flinders ប្រទេសអូស្ត្រាលី។



រូបលេខ៣៖ ទិដ្ឋភាពប្រាសាទព្រះធាតុបាយណ៍ បន្ទាប់ប្រក់ដំបូលថ្មីរួចនៅឆ្នាំ២០២០

តួប្រាសាទសង់ពីថ្មបាយក្រៀមភាគ ច្រើន និងមានលាយថ្មភក់ខ្លះៗ ថ្មបាយក្រៀម ប្រើនៅតួប្រាសាទដែលមានកម្ពស់៤ម៉ែត្រ ចំណែកថ្មភក់ប្រើនៅខ្លោងផ្នែកខាងក្រោមនៃ ប្រាសាទ និងសម្រាប់ត្រៀងបង្គំ ផ្សេងៗមាន ដូចជា សសរពេជ្រ ផ្តែរ ហោរជាង ជាដើម។ ប្រាសាទមានរាងការ៉េ បួនជ្រុងស្មើ ដែលជ្រុង នីមួយៗមានប្រវែង៥៨០ស.ម.។ ទ្វារចូលនៅទិស ខាងកើតមានកម្ពស់២៥០ស.ម. និងទទឹងប្រវែង ១៣០ស.ម.។



រូបលេខ៤៖ ប្លង់បាតនៃប្រាសាទព្រះធាតុ បាយណ៍



បាយអលើត្ថប្រាសាទ ក្នុងពេលណាមួយ  
ក្រោយឆ្នាំ១៩០២។

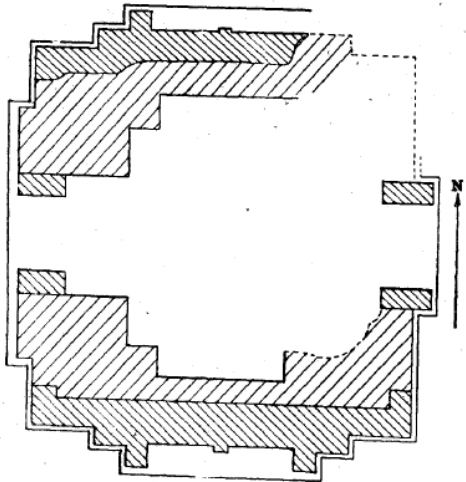


Fig. 103. — Preah Thea Baray ou Baray Bachei, n° 13a.  
parties en limonite: parties en grès. (Échelle 1/100.)

ប្លង់បាតប្រាសាទព្រះធាតុបារាយណ៍

(ប្រកាស៖ Lajonquière, Lunet D. (1902) P. 163)

ចំពោះទ្វារប្រាសាទ ទ្វារនៅទិសខាង  
កើតចំហអាចចេញចូលបាន ចំណែកទ្វារនៅ  
ខាងលិចក៏ចំហដែរ ប៉ុន្តែត្រូវគេបិទខ្ទប់ពីឥដ្ឋ  
ជាមួយនឹងកំបោរបាយអ (រូបលេខ២)។ តាម  
រយៈការពិនិត្យ ទៅលើទឹកដៃនៃការបិទខ្ទប់  
នេះ សកម្មភាពបិទខ្ទប់ទ្វារខាងលិចប្រហែល  
ធ្វើឡើងនៅសម័យក្រោយ។ រីឯទ្វារខាងត្បូង  
និងខាងជើងគឺជាទ្វារបញ្ជោត។ តាមឯកសារ  
របស់លោក Lajonquière នៅឆ្នាំ១៩០២ ប្លង់  
ប្រាសាទព្រះធាតុបារាយណ៍នៅចំហដូចទ្វារ  
ខាងកើត។ ហេតុនេះការយកឥដ្ឋនិងកំបោរ  
បាយអមកបិទខ្ទប់ទ្វារខាងលិចអាចកើតឡើង  
ដំណាលគ្នានឹងសកម្មភាពលាបបូកកំបោរ



រូបលេខ២៖ រូបត្រីទស្សន៍នៃទ្វារខាងលិច

ត្រៀមបង្គំសំណង់ប្រាសាទធ្វើពីថ្មកក់  
មានដូចជា មេទ្វារ ថ្មជណ្តើរ សសរពេជ្រ (រូប  
លេខ៥និង៦) ផ្តែរ ហោជាង ចម្លាក់នាគនៅ  
តាមចែងនៃប្រាសាទ និងទម្របដិមា ជាដើម។

ចំពោះសសរពេជ្រ នៅក្បាលសសរ ផ្នែកខាងក្រោម គេធ្លាក់រូបអប្សរផង និង រូប ឥសូរីផង។

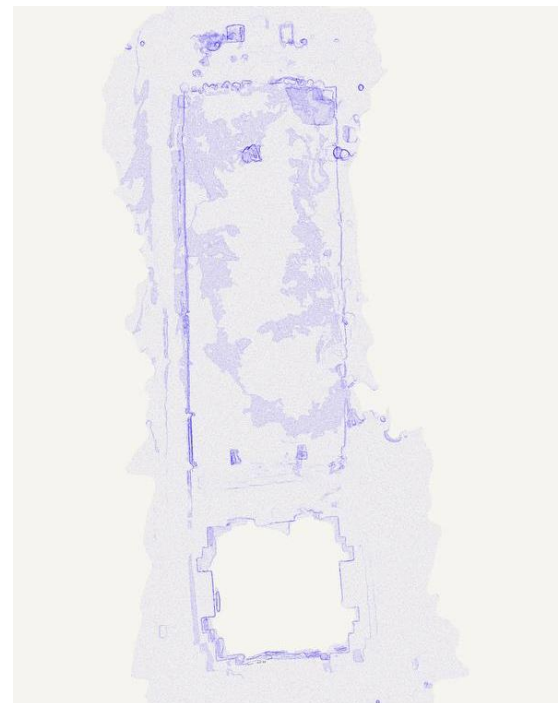


រូបលេខ៥៖ ចម្លាក់ទេពអប្សរនៅលើជើងសសរ ពេជ្រ ជាប់ទ្វារចូលប្រាសាទទិសខាងកើត



រូបលេខ៦៖ ចម្លាក់ឥសូរីនៅលើជើងសសរពេជ្រ ជាប់ទ្វារចូលប្រាសាទទិសខាងកើត

គ្រឿងសំណង់ប្រាសាទមានដូចជាផ្នែក ហោរជាងត្រូវបានតម្រៀបនៅតាមជើងទីធ្លា រាងចតុកោណកែង ដែលសង់ខ្ពស់ជាងខ្លួន ប្រាសាទ និងស្ថិតនៅពីចំពីមុខ។ គេក៏ជឿថា ធ្លានេះត្រូវបានកសាងនៅសម័យក្រោយ ប៉ុន្តែ មិនទាន់មានការស្រាវជ្រាវបង្ហាញពីពេល វេលានៃការសង់ធ្លានេះឱ្យបានច្បាស់លាស់ នៅឡើយទេ។ ទីធ្លាមានបណ្តោយប្រវែង១៩ ម៉ែត្រ ទទឹងប្រវែង៧,៧០ម៉ែត្រ និងកម្ពស់ ប្រវែង១ម៉ែត្រ។ ទោះយ៉ាងណា សំណង់ទីធ្លា រាងចតុកោណកែងសង់នៅពីមុខប្រាសាទ ប្រហែលជាសំណង់ព្រះពុទ្ធសាសនាសង់នៅ សម័យកណ្តាល (រូបលេខ៧និង៨)។



រូបលេខ៧៖ រូបប្លង់បាតនៃទីធ្លារាងចតុកោណកែង





រូបលេខ៨៖ រូបថតពីលើអាកាសនៃទីធ្លារាង  
ចតុកោណកែង

គ្រឿងបង្គំសំណង់នៅតាមជើងទីធ្លា  
រាងចតុកោណកែងមានក្បាច់ចម្លាក់ដែលអាច  
សម្គាល់បានដូចជា៖ ផ្នែករក្សសមុទ្រទឹកដោះ  
(រូបលេខ៩) ផ្នែកព្រះគ្រីស្ទៈទ្រង់ (រូបលេខ១០)  
ផ្នែករឿងរាមកេរ្តិ៍ ត្រង់ឈុតសុគ្រឹពប្រយុទ្ធ  
ជាមួយពាលី (រូបលេខ១១) ផ្នែកព្រះវិស្ណុផ្ទុំលើ  
នាគ (រូបលេខ១២) ហោជាងធ្លាក់ព្រះភារុណ  
ជិះលើសត្វហង្ស (រូបលេខ១៣) ផ្នែកព្រះឥសូរ  
រាំ មានទាំងព្រះព្រហ្ម និងព្រះវិស្ណុជាមួយដែរ  
(រូបលេខ១៤) ទ្វារបាល ព្រមទាំងរូបនាគនៅ  
តាមចែងនៃប្រាសាទ (រូបលេខ១៥)។



រូបលេខ៩៖ ផ្នែករក្សសមុទ្រទឹកដោះ



រូបលេខ១០៖ ផ្នែកព្រះគ្រីស្ទៈទ្រង់



រូបលេខ១១៖ ផ្នែករឿងរាមកេរ្តិ៍



រូបលេខ១២៖ ផ្នែកព្រះវិស្ណុផ្ទុំលើនាគ



រូបលេខ១៣៖ ហោជាងធ្លាក់រូបព្រះភារុណជិះលើ  
សត្វហង្ស





រូបលេខ១៤៖ ផ្នែកព្រះឥសូររាំ ព្រះព្រហ្ម និងព្រះវិស្ណុ



រូបលេខ១៥៖ បដិមាទ្វារបាល នាគ ព្រមទាំងសសរ ពេជ្រ កំពូលប្រាសាទ និងទម្រង់បដិមា

ដោយសារមានចម្លាក់នៅលើផ្នែកហោជាង និងក្បាលសសរពេជ្រ ទើបយើងអាចសិក្សាវិភាគ ដើម្បីកំណត់សម័យកាល និងរចនាបថប្រាសាទនេះបាន។ ក្បាច់សំពត់មានភ្លឺទម្លាក់ចុះក្រោម និងមានក្បាច់កន្ទុយត្រីទម្លាក់ចំពីមុខ ដូចមានធ្លាក់លើទេពទាំងឡាយនៅលើសសរពេជ្រ ផ្នែក និងហោជាង។ លក្ខណៈបែបនេះគឺជាលក្ខណៈនៃរចនាបថបាពួន។ លក្ខណៈដែលអាចកំណត់បានពីលម្អក្នុងរចនាបថបាពួនបន្ថែមទៀតនោះគឺក្នុងសក់និងមកុដ។ ក្រៅពីមកុដ និងក្នុងសក់

នៅមានគ្រឿងខ្លះទៀត ដូចជា មុត្តាហា (ខ្សែកប្លកងក) វណ្ណទ្រូង ជាលក្ខណៈនៃក្បាច់រចនាក្នុងសម័យរចនាបថបាពួនដែរ។ តាមរយៈក្បាច់លម្អទាំងនេះ ប្រាសាទព្រះធាតុបារាយណ៍ប្រហែលកសាងនៅសតវត្សរ៍ទី១១ ក្នុងរចនាបថបាពួន។ ប៉ុន្តែ ប្រាសាទត្រូវបានគេកែពីប្រាសាទគោរពបូជាព្រហ្មញ្ញសាសនាមកជាទីគោរពពុទ្ធសាសនាវិញ នៅសម័យក្រោយ ក្នុងពេលព្រះពុទ្ធសាសនាថេរវាទគោរពបូជាខ្លាំង។

**៣. បារាយណ៍**

នៅខាងកើតប្រាសាទគេសង់បារាយណ៍ធំមួយដែលអ្នកស្រុកហៅឈ្មោះថា «ស្រែបឹង» មានបណ្តោយប្រវែង៧៥០ម៉ែត្រ (អ័ក្សកើតលិច) និងទទឹង៤៥០ម៉ែត្រ (អ័ក្សជើងត្បូង) (ផែនទីលេខ២)។



ផែនទីលេខ២៖ ផែនទីប្រាសាទព្រះធាតុបារាយណ៍ និងបារាយណ៍ ដែលអ្នកស្រុកហៅថា «ស្រែបឹង»



លោកមេភូមិស្យាអំពិលបានប្រាប់ឱ្យដឹងថា អ្នកស្រុកហៅខ្លួនបារាយណ៍ថា «ថ្មល់វង់សេ» ដោយគេមានជំនឿថា កាលពីបុរាណមានការប្រណាំងសេរលើខ្នងបារាយណ៍នេះ។

នៅចន្លោះពីប្រាសាទទៅបារាយណ៍ «ស្រែបឹង» មានរចនាសម្ព័ន្ធបុរាណវត្ថុមួយទៀត ដែលអ្នកស្រុកហៅថា «ទន្លេអុំ» ដោយអ្នកស្រុកមានជំនឿថា នៅសម័យបុរាណចាស់ៗតែងតែមកប្រណាំងទូកនៅក្នុងទន្លេអុំនេះ។ នេះគឺជាបារាយណ៍តូចមួយមានបណ្តោយប្រវែង៣២០ម៉ែត្រ និងទទឹងប្រវែង១០០ម៉ែត្រ។ ទន្លេអុំមាននៅរក្សារូបរាងខ្លួនបារាយណ៍ខាងជើង ចំណែកនៅទិសផ្សេងៗទៀត ខ្លួនបារាយណ៍ត្រូវបានអ្នកស្រុកឈូសឆាយដើម្បីពង្រីកដីធ្វើស្រែ។

នេះបង្ហាញថា ប្រាសាទព្រះធាតុបារាយណ៍ មានបារាយណ៍ ដែលជា រចនា

<sup>4</sup> សម្ភាសលោក ម៉ៅ ម៉េន មេភូមិស្យាអំពិល ឃុំបារាយណ៍ ស្រុកស្រីសន្ធរ ខេត្តកំពង់ចាម នៅថ្ងៃទី២៤ ខែកុម្ភៈ ឆ្នាំ២០២៣។

<sup>5</sup> តាមការប្រាប់ពីសំណាក់លោក លឹម ព្រែក ឆ្នាំប្រាសាទព្រះធាតុបារាយណ៍ រស់នៅក្នុងភូមិស្យាអំពិល ឃុំបារាយណ៍ ស្រុកស្រីសន្ធរ ខេត្តកំពង់ចាម នៅថ្ងៃទី២៤ ខែកុម្ភៈ ឆ្នាំ២០២៣។

សម្ព័ន្ធរួមផ្សំចំនួន២ ដែលមានលក្ខណៈខុសពីប្រាសាទជាច្រើននៅក្នុងប្រទេសកម្ពុជាដែលមានបារាយណ៍តែ១។ ទោះបីប្រាសាទកសាងក្នុងសតវត្សរ៍ទី១១ ប៉ុន្តែបារាយណ៍ទាំង២មិនដឹងថា សង់នៅសតវត្សរ៍ទីប៉ុន្មានទេ ហើយក៏មិនអាចដឹងថា បារាយណ៍ ទាំង២ដឹកនៅសម័យដូចគ្នា ឬ ដឹកនៅសម័យខុសគ្នា (ផែនទីលេខ២ និង៥)។



ផែនទីលេខ២៖ ផែនទីបារាយណ៍ ដែលអ្នកស្រុកហៅថា «ទន្លេអុំ»



ផែនទីលេខ៥៖ ផែនទីបង្ហាញប្រាសាទ ទន្លេអុំ និងស្រែបឹង

**៤. ទួលបុរាណ**

នៅតំបន់ប្រាសាទព្រះធាតុបារាយណ៍ មិនត្រឹមតែប្រាសាទឯកឯងនោះ នៅមានទួលបុរាណជាច្រើនទៀត ដែលទួលខ្លះយើងអាចសន្និដ្ឋានថាជាប្រភេទទួលគ្រឹះប្រាសាទ ជាទួលមនុស្សរស់នៅ ទួលខ្លះអាចជាប្រភេទឡកុលាលភាជន៍ ឬ ជាទួលផ្សេងៗទៀតដែលយើងមិនអាចដឹងបាន។

មានប្រភេទទួលខ្លះជាទួលមនុស្សរស់នៅ ដែលស្ថិតនៅជុំវិញប្រាសាទ មានដូចជា ទួលភក្តី ទួលតាកឹម ទួលតាមោគ (រូបលេខ ១៦) និង ទួលតាគង់ (រូបលេខ ១៧), ទួលប៉ាសាន, ទួលអាស៊ី, ទួលទន្លេអុំ, ទួលជ្រលីម, ទួលចន្ទកថាស, ទួលតាឌី, ទួលវង់សេះ, ទួលសុខស ជាដើម។



រូបលេខ១៦៖ ទួលតាមោគ ថតពីលើអាកាស



រូបលេខ១៧៖ ទួលតាមោគ

មានទួលខ្លះស្ថិតក្នុងភូមិផ្សេងខុសពីភូមិនៃទីតាំងប្រាសាទ តែស្ថិតក្នុងឃុំតែមួយ គឺភូមិបន្ទាយក៏មានទួលបុរាណមួយចំនួនដែរ ដូចជា ទួលត្បូង ទួលជើង ដែលទួលទាំងពីរនេះមានស្រះមួយឈ្មោះ ស្រះស្តេច ស្ថិតនៅចន្លោះទួលទាំង២<sup>៧</sup> (រូបលេខ១៨និង១៩)។



រូបលេខ១៨៖ ទួលជើង ស្ថិតក្នុងភូមិបន្ទាយ

<sup>៦</sup> កិច្ចសម្ភាសន៍ជាមួយលោក គង់ សុមុនី ជំទប់ទី១ ឃុំបារាយណ៍ នៅថ្ងៃទី៥ ខែកុម្ភៈ ឆ្នាំ២០២៣។

<sup>៧</sup> សម្ភាសលោក អាំង អឿន គឺជាក្រុមប្រឹក្សាឃុំបារាយណ៍ នៅថ្ងៃទី៣ ខែកុម្ភៈ ឆ្នាំ២០២៣។





រូបលេខ១៤៖ ទួលជើងនិងទួលត្បូងដៃឡមានស្រះ  
ស្តេចនៅចន្លោះ ស្ថិតក្នុងភូមិបន្ទាយ

ក្រៅពីទួលខាងលើនៅមានទួលមួយ  
ចំនួនទៀតស្ថិតនៅខាងកើតភូមិបន្ទាយ ដូចជា  
ទួលគុកត្នោត, ទួលអ្នកតាតាណាល, ទួលរកា,  
ទួលកណ្តាល, ទួលពោធិ៍ស្វាយ និងទួល  
អ្នកតាចាបពួក (រូបលេខ២០)។



រូបលេខ២០៖ ទួលអ្នកតាចាបពួក

ការពិត នៅមានទួលបុរាណជាច្រើន  
ទៀតដែលស្ថិតក្នុងឃុំបារាយណ៍ ប៉ុន្តែ  
ដោយសារការសិក្សាមានកម្រិត យើងមិន  
អាចបង្ហាញទិន្នន័យទួលបុរាណទាំងអស់ក្នុង

ឃុំបានទេ។ ក្នុងករណីមានលទ្ធភាពថវិកា  
យើងនឹងសិក្សាស្រាវជ្រាវផ្ទៃលើ ដោយធ្វើ  
ផែនទីលម្អិតក្នុងតំបន់ឃុំបារាយណ៍នេះ។

**៥. ទំនប់មេទឹក**

នៅមានទំនប់មេទឹកមួយចំនួនទៀត  
ក្នុងឃុំបារាយណ៍។ អ្នកស្រុកច្រើនហៅទំនប់  
មេទឹក ឬអ្នកខ្លះក៏ថា ទំនប់វង់ក្នុង ដោយសារ  
ទំនប់ប្រភេទនេះរាងកោងដូចចំណិតព្រះចន្ទ  
មិនត្រង់ៗ ដូចទំនប់ផ្សេងៗទេ។

នៅក្នុងឃុំបារាយណ៍ទាំងមូល មាន  
ទំនប់មេទឹកដូចជា ទំនប់បឹងកក់មានចម្ងាយ  
រហូតដល់ជាង២គ.ម., ទំនប់មេទឹក, ចន្ទក  
ចាស់, ទំនប់បាយដេរ, ទំនប់បឹងនន់ស, ទំនប់  
បឹងឫស្សី, ទំនប់បឹងរាំង ទំនប់ថ្មីដែលនៅក្នុង  
ទំនប់នោះមានទួលបុរាណចំនួន២ទៀត គឺ  
ទួលម្រេញគង្វាល និងទួលវិហារ (រូបលេខ២១  
និង២២)។



រូបលេខ២១៖ ទំនប់មេទឹកបឹងកក់



រូបលេខ២២៖ ទំនប់មេទឹកថ្មី

**៦. វត្តសិល្បៈផ្សេងៗ**

នៅតំបន់ប្រាសាទព្រះធាតុបារាយណ៍ មានកសុតាងសម័យផ្សេងទៀត ក្រៅពីសម័យ អង្គរ (សតវត្សរ៍ទី១១) និងសម័យកណ្តាល។ តាមការរកឃើញជាបឋមនៃបុរាណវត្ថុ ដូចជា ឧបករណ៍ថ្មរំលីង បង្ហាញថា តំបន់នេះមាន ការតាំងទីលំនៅពីសម័យបុរេប្រវត្តិ ក្នុងយុគថ្ម រំលីង (រូបលេខ២៣)។



រូបលេខ២៣៖ ឧបករណ៍ថ្មមានអាយុកាលក្នុងយុគ ថ្មរំលីង

កសុតាងបុរាណវត្ថុមួយចំនួនទៀត ដែលត្រូវបានរកឃើញនៅតំបន់ប្រាសាទព្រះ ធាតុបារាយណ៍ដែរ គឺបំណែកកុលាលភាជន៍ ផ្ទុយ និងបំណែកកុណ្ហា ដែលប្រភេទ កុលាលភាជន៍ផ្ទុយដែរ មានដូចជាចំពួយ កុណ្ហា ខ្លួន និងបាត (រូបលេខ២៤) មានអាយុ កាលក្នុងសម័យមុនអង្គរ (សតវត្សរ៍ទី៥-៦) ដែលអាចបង្ហាញថា អាយុកាលនៃការតាំងទី លំនៅក្នុងតំបន់ក៏ចាប់ពីសម័យមុនអង្គរដែរ។



រូបលេខ២៤៖ បំណែកកុលាលភាជន៍ និងកុណ្ហា មានអាយុកាលក្នុងសម័យមុនអង្គរ

នៅមានប្រភេទកុលាលភាជន៍ផ្សេងៗ ទៀត ដូចជា កុលាលភាជន៍មានប្រភពមកពី តំបន់អង្គរភ្នំគូលេន, កុលាលភាជន៍ទ័ពជ័យ, កុលាលភាជន៍បុរីរម្យ, កុលាលភាជន៍ជើងឯក, កុលាលភាជន៍ចិន និងក្បឿងជាច្រើនទៀត។ ទិន្នន័យនេះក៏អាចបង្ហាញថា ទីតាំងប្រាសាទ



ព្រះធាតុបារាយណ៍ក៏អាចជាទីតាំងផលិត  
កុលាលភាជន៍នៅសម័យកាលណាមួយដែរ  
(រូបលេខ២៥)។

ក្រៅពីប្រភេទវត្ថុបុរាណខាងលើ នៅ  
មានបំណែកដុំឥដ្ឋជាច្រើនដែលរកឃើញនៅ  
តាមស្ថានីយ។ ឥដ្ឋទាំងនោះអាចជាប្រភេទ  
ឥដ្ឋសម្រាប់សង់ប្រាសាទ, ឥដ្ឋសម្រាប់សង់ឡ  
ឬ ឥដ្ឋសម្រាប់សង់សំណង់គោរពបូជាផ្សេងៗ  
ទៀត នៅតាមសម័យកាលខុសៗគ្នា (រូបលេខ  
២៦)។



រូបលេខ២៥៖ បំណែកកុលាលភាជន៍ផ្សេងៗ



រូបលេខ២៦៖ បំណែកដុំឥដ្ឋ

មួយវិញទៀត មានបំណែកសសរ  
ពេជ្ររាងមូល(រូបលេខ២៧) ព្រមទាំងបំណែក  
ឥដ្ឋជាច្រើនស្ថិតក្នុងប្រាសាទព្រះធាតុ  
បារាយណ៍នេះ។ សសរពេជ្ររាងមូលគឺជា  
សមាសធាតុមួយនៃសំណង់ប្រាសាទក្នុង  
សម័យមុនអង្គរ។ ដូច្នេះហើយ ប្រាសាទព្រះ  
ធាតុបារាយណ៍ ប្រហែលកសាងលើគ្រឹះ  
ប្រាសាទឥដ្ឋសម័យមុនអង្គរ។



រូបលេខ២៧៖ សសរពេជ្ររាងមូលស្ថិតក្នុង  
ប្រាសាទព្រះធាតុបារាយណ៍

**៦. បញ្ហា ប្រឈមនឹងការកែលម្អអំបែង  
ចំពោះស្ថានីយក្នុងតំបន់ប្រាសាទព្រះនាគ  
បារាយណ៍**

បញ្ហា ប្រឈមនានា តែងតែ កើតមាន នៅតាមស្ថានីយបុរាណក្នុងប្រទេសកម្ពុជា ដូច ជាចោរកម្ម ការគាស់កាយរកវត្ថុបុរាណ ការ ដឹកបំផ្លាញទ្រូលប្រាសាទ ទ្រូលឡ ទ្រូលភូមិដ្ឋាន មនុស្សរស់នៅ បារាយណ៍ ជាដើម។ គួរឲ្យ ភ័យ បារម្ភ ទៀត នោះ ៖ ម៉ាស៊ីន អេស្កា (excavator) គឺជា ឧបករណ៍ កាយដីល្បឿន បំផុត ហើយក៏ជាអ្នកបំផ្លាញស្ថានីយបុរាណ ល្បឿនបំផុតដែរ។ កាលពីដើម អ្នកស្រុកប្រើ ចប កាយដីតិចតួចពីជើងទ្រូលប្រាសាទ ដោយ ចំណាយពេលជាច្រើនឆ្នាំ។ សម្រាប់ម៉ាស៊ីន ប្រភេទនេះវិញ គេប្រើពេលតែ១ម៉ោង ទ្រូល ប្រាសាទបាត់រូបរាងតែម្តង។

ចំពោះករណីការបាត់បង់ទ្រូលបុរាណ ក្នុងតំបន់ប្រាសាទព្រះនាគបារាយណ៍ បណ្តាលមកពីការកាប់ដីពីទ្រូលបុរាណមក ចាក់ដីបំពេញនៅក្រោមផ្ទះ ដោយប្រើរទេះ សេះដឹក។ សកម្មភាពបែបនេះបានអនុវត្តមកជា យូរមកហើយ ដូច្នេះហើយទ្រូលបុរាណមួយ ចំនួនធំលែងរក្សាសណ្ឋានដើម ភាគច្រើននៅ សល់កម្ពស់ទាបៗ (រូបលេខ២៤)។ ដោយសារ

ស្ថានភាពភូមិសាស្ត្រក្នុងភូមិស្យាអំពិលជាដី ទំនាប ទឹកលិចនៅរដូវវស្សា ដូច្នេះហើយទើប ប្រជាពលរដ្ឋសម្រេចចិត្តដឹកដីពីទ្រូលមកចាក់ បំពេញ។



រូបលេខ២៤៖ រទេះសេះដឹកដីដែលដឹកពីទ្រូល មកចាក់បំពេញក្រោមទីធ្លាផ្ទះ

នៅពេលថ្មីៗនេះ យើងសង្កេតឃើញ មានម៉ាស៊ីនកាយដីធំៗជាច្រើនត្រៀមធ្វើ សកម្មភាពកាយដីពីបឹងខាងកើតប្រាសាទ មក ចាក់ដីធ្វើផ្លូវ ឬ ចាក់ដីសម្រាប់សង់លំនៅដ្ឋាន ជាដើម។ ក្នុងករណីប្រជាពលរដ្ឋ ក៏ដូចជា អាជ្ញាធរមូលដ្ឋានមិនបានដឹងថាជាទ្រូល បុរាណ នោះគេនឹងជួលម៉ាស៊ីនកាយដីកាយ យកដីពីទ្រូលណាមួយនោះ។ ដូច្នេះ ហានិភ័យ នៃការបាត់បង់ទ្រូលបុរាណ រឹតតែខ្លាំង ប្រសិនបើមិនមានវិធានការណ៍ទប់ស្កាត់ទេ នោះ។



**សន្និដ្ឋាន**

ការបង្ហាញខាងលើបញ្ជាក់ថា ប្រាសាទព្រះធាតុបារាយណ៍កសាងក្នុងសតវត្សរ៍ទី១១ ក្នុងរចនាបថបាពួន និងភស្តុតាងបង្ហាញថា មនុស្សរស់ក្នុងនៅតំបន់ប្រាសាទព្រះធាតុបារាយណ៍មករស់នៅនៅសតវត្សរ៍ទី១១។ លើសពីនេះ ការតាំងទីលំនៅរបស់មនុស្សមិនត្រឹមតែនៅសម័យកសាងប្រាសាទនេះទេ មនុស្សមករស់នៅតំបន់នេះតាំងពីយុគថ្មរំលីង បន្តដល់សម័យមុនអង្គរ សម័យអង្គរ សម័យក្រោយអង្គរ និងបច្ចុប្បន្នតែម្តង។

ការរៀបរាប់ខាងលើគឺការសិក្សាស្រាវជ្រាវ និងសន្និដ្ឋានដោយផ្អែកលើវិធីសាស្ត្រនៃការសិក្សាប្រៀបធៀបបុរាណវត្ថុ ព្រមទាំងរចនាសម្ព័ន្ធផ្សេងៗទៀត ដូចជាបារាយណ៍ ទួលប្រាសាទ ទួលបុរាណទំនប់មេទឹក ទាំងឡាយដែលរកឃើញនៅស្ថានីយដោយមិនបានយកលទ្ធផលទៅវិភាគតាម

បែបបុរាណវត្ថុវិទ្យា និងធ្វើការវិភាគវិបែបទ្យាសាស្ត្រទេ។

នៅពេលថ្មីៗនេះ អ្នកស្រាវជ្រាវអន្តរជាតិនៃសាកលវិទ្យាល័យវ្វីនឌ័រ (UNIVERSITY OF FLINDERS) នៃប្រទេសអូស្ត្រាលី ដឹកនាំដោយលោកបណ្ឌិត Martin Polkinghorne និងវិទ្យាស្ថាន SNARA ប្រទេសជប៉ុន មន្ត្រីជំនាញក្រសួងវប្បធម៌ និងវិចិត្រសិល្បៈ ព្រមទាំងរាជបណ្ឌិត្យសភាកម្ពុជាផង រួមសហការគ្នាសិក្សាស្រាវជ្រាវធ្វើកំណាយបុរាណវត្ថុវិទ្យាដើម្បីស្វែងរកព័ត៌មាន និងភស្តុតាងផ្សេងៗដើម្បីបង្ហាញពីកាលបរិច្ឆេទប្រាសាទព្រះធាតុបារាយណ៍ តំបន់ជុំវិញក៏ដូចជាកាលបរិច្ឆេទនៃការតាំងទីរាជធានីស្រីសន្ធរ តាមបែបបុរាណវត្ថុវិទ្យា និងវិទ្យាសាស្ត្រ។ លទ្ធផលនៃការសិក្សាស្រាវជ្រាវនឹងបង្ហាញជាបន្តបន្ទាប់ក្រោយពេលបេសកកម្មសិក្សាស្រាវជ្រាវបានបញ្ចប់។

**ឯកសារយោង**

១ -Lajonquière, Lunet D. ( 1902). Inventaire Descriptif des Monuments du Cambodge, Tome I, P: 161-167

២-<https://thmeythmey25.com/detail/89919> (ចុះថ្ងៃទី២៧ ខែមិថុនា ឆ្នាំ២០២១)កិច្ចសម្ភាសន៍

៣-លោក គង់ សុមុនី គឺជាជំទប់ទី១ ឃុំបារាយណ៍ ស្រុកស្រីសន្ធរ ខេត្តកំពង់ចាម សម្ភាសនៅថ្ងៃទី៥ ខែកុម្ភៈ ឆ្នាំ២០២៣។

៤-លោក ម៉ៅ ម៉េន មេភូមិស្យាអំពិល ឃុំបារាយណ៍ ស្រុកស្រីសន្ធរ ខេត្តកំពង់ចាម សម្ភាសនៅថ្ងៃទី៤ ខែកុម្ភៈ ឆ្នាំ២០២៣។

៥-លោក លឹម ព្រែក ឆ្នាំប្រាសាទព្រះធាតុបារាយណ៍ រស់នៅក្នុងភូមិស្យាអំពិល ឃុំបារាយណ៍ ស្រុក ស្រីសន្ធរ ខេត្តកំពង់ចាម សម្ភាសនៅថ្ងៃទី៤ ខែកុម្ភៈ ឆ្នាំ២០២៣។

៦-សម្ភាសលោក អាំង អឿន គឺជាក្រុមប្រឹក្សាឃុំបារាយណ៍ នៅថ្ងៃទី៣ ខែកុម្ភៈ ឆ្នាំ២០២៣។