

សំណង់ស្ថាបត្យកម្ម និង រចនាបថនៃប្រាសាទត្រពាំងប្រាសាទ

ដោយ៖ ឯកឧត្តមបណ្ឌិត ផុន កសិកា

ប្រធានវិទ្យាស្ថានមនុស្សសាស្ត្រនិងវិទ្យាសាស្ត្រសង្គម

សេចក្តីផ្តើម

ការសិក្សាស្រាវជ្រាវ បានចាប់ផ្តើមនៅ ដើមសតវត្សទី២០ ដោយមានអ្នកប្រាជ្ញជន ជាតិបារាំងបានសិក្សាចុះបញ្ជីប្រាសាទ ទូទាំង ប្រទេសកម្ពុជា រួមមានលោក Lunet De Lajonquière លោក Etienne Aymonier និង លោក Bernard Phillippe Grossllier ជាដើម។ នាពេលថ្មីៗនេះ មន្ត្រីជំនាញបុរាណវត្ថុវិទ្យា នៃក្រសួងវប្បធម៌និងវិចិត្រសិល្បៈ រួមសហ ការណ៍ជាមួយស្ថាប័នអន្តរជាតិមួយចំនួន កំពុងសិក្សានិងចុះបញ្ជីប្រាសាទ និង ស្ថានីយបុរាណក្នុងបញ្ជីបេតិកភណ្ឌជាតិ។ ទោះជាយ៉ាងនេះហើយក្តី នៅមានប្រាសាទ មួយចំនួនក្នុងព្រះរាជាណាចក្រកម្ពុជា ពុំ ទាន់បានចុះបញ្ជីនៅឡើយទេ ដោយសារ នៅពេលនោះប្រាសាទទាំងនោះស្ថិតក្នុងព្រៃ ជ្រៅ អ្នកស្រាវជ្រាវមិនអាចចូលដល់។ ក្រោយមកទៀត ប្រទេសកម្ពុជាត្រូវអូស បន្ទាយដោយសង្គ្រាមរ៉ាំរ៉ៃ ធ្វើឲ្យដំណើរការ ស្រាវជ្រាវ និងចុះបញ្ជីត្រូវអាក់ខាន ដូច្នោះ ហើយបានជាមានប្រាសាទមួយចំនួននៅមិន ទាន់មានការសិក្សា និងចុះបញ្ជីនៅឡើយ

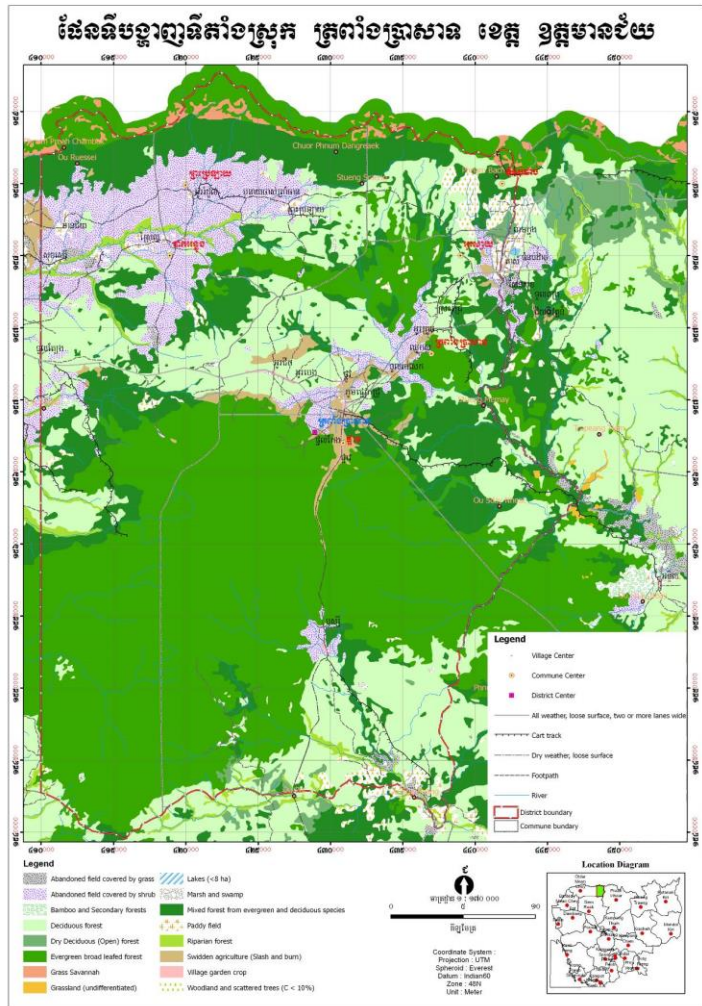
តួយ៉ាងប្រាសាទដែលមានព្រៃក្រាស់ស្ថិតនៅ តាមជួរភ្នំដងរែកជាដើម។

ប្រាសាទត្រពាំងប្រាសាទ ស្ថិតក្នុង ភូមិត្រពាំងប្រាសាទ ឃុំត្រពាំងប្រាសាទ ស្រុកត្រពាំងប្រាសាទ ខេត្តឧត្តរមានជ័យ គឺ ស្ថិតនៅតាមបណ្តោយជួរភ្នំដងរែក។ ស្រុក ត្រពាំងប្រាសាទមានព្រំប្រទល់ខាងត្បូងជាប់ ខេត្តសៀមរាប ខាងកើតជាប់ខេត្តព្រះវិហារ ខាងជើងជាប់ព្រំដែនប្រទេសសៀម និងខាង លិចជាប់ស្រុកអន្ទងវែងនៃខេត្តឧត្តរមានជ័យ ដែលមានផ្ទៃដីសរុប ៣២៦៥២ ហិកតា (National Committee for Sub-National Democratic Development (NCDD), 2009)។ ទឹកដីដែលគ្របដណ្តប់ដោយព្រៃឈើក្រាស់ មិនមានការតាំងទីរបស់ប្រជាជនច្រើនដូច នៅតំបន់ទំនាបកណ្តាលនោះ មានវត្តមាន ប្រាសាទបុរាណ ដែលបច្ចុប្បន្នបានក្លាយជា ទីតាំងផ្តល់ឱកាសដល់អ្នកសិក្សាស្រាវជ្រាវ ស្វែងយល់ពីវប្បធម៌ និងអារ្យធម៌នៅសម័យ បុរាណ។

ប្រាសាទត្រពាំងប្រាសាទជាបណ្តុំ ប្រាសាទពីរ ខណ្ឌដាច់ដោយផ្លូវលំមួយខ្សែ

ផ្ទះបំបែកត្រូវពឹងប្រាសាទ ទៅទីប្រជុំជន។
 តាមរយៈការសិក្សាសង្កេតរយៈពេលខ្លី
 ប្រាសាទទាំងពីរកសាងក្នុងរជ្ជកាលខុសគ្នា។
 ទោះបី ប្រាសាទទាំងពីរកសាងក្នុងពេលខុស

គ្នា ប៉ុន្តែគឺក្នុងសម័យអង្គរដូចគ្នា។ យើង
 សន្មតហៅឈ្មោះប្រាសាទទាំងពីរ គឺ
 ប្រាសាទខាងជើងផ្លូវ និងប្រាសាទខាងត្បូង
 ផ្លូវ។



ផែនទីភូមិសាស្ត្រស្រុកត្រពាំងប្រាសាទ

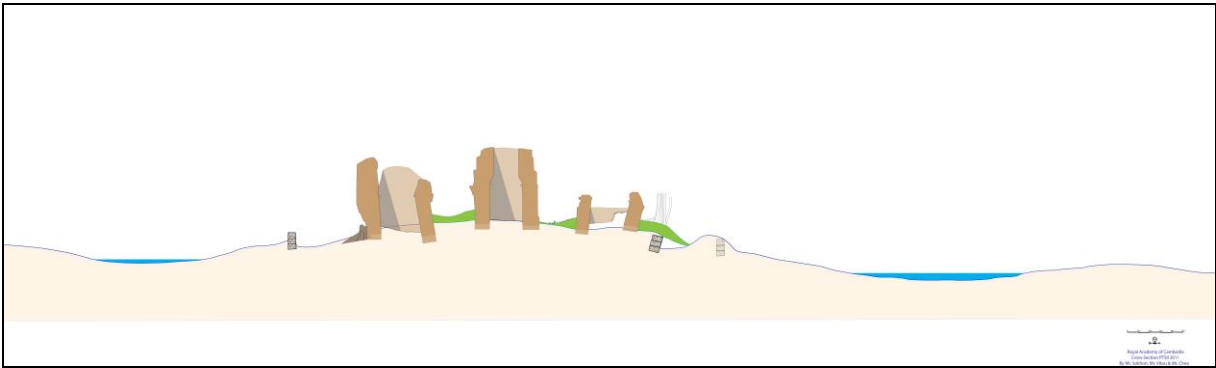
១. ប្រាសាទត្រពាំងប្រាសាទខាងត្បូង

ប្រាសាទត្រពាំងប្រាសាទមានពីរ
 ដែលមានចម្ងាយប្រមាណ៣០០ម៉ែត្រពីគ្នា។
 នៅចន្លោះប្រាសាទទាំងពីរមានផ្លូវមួយភ្ជាប់
 ទៅកាន់ទីប្រជុំជនទីរួមស្រុក។ ទាក់ទងនឹង
 ឈ្មោះប្រាសាទទាំងពីរ អ្នកស្រុកហៅឈ្មោះ

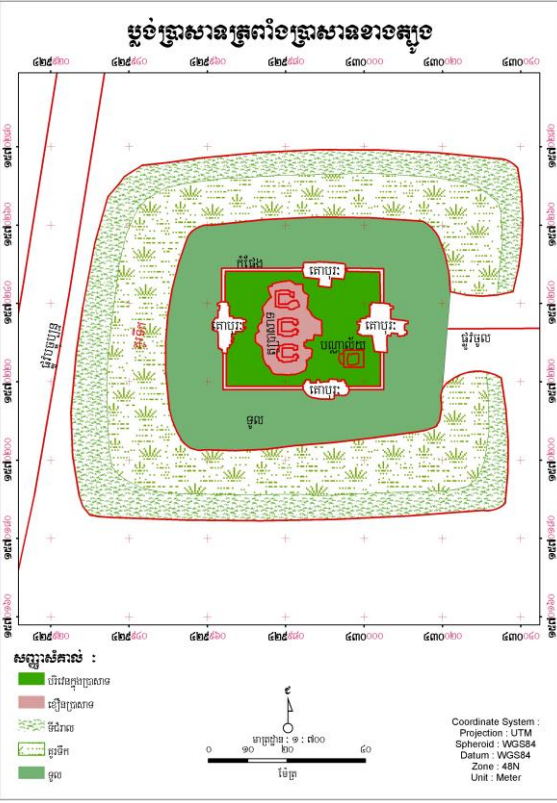
ផ្សេងៗគ្នា។ ប្រាសាទនៅខាងត្បូងថ្នល់ មាន
 ឈ្មោះ ប្រាសាទខាងត្បូង ឬ ប្រាសាទតូច។
 ចំណែកប្រាសាទខាងជើងថ្នល់មានឈ្មោះ
 មួយថា ប្រាសាទខាងជើង ឬ ប្រាសាទធំ។

ប្រាសាទខាងត្បូង មានទីតាំងស្ថិតនៅខាងជើងទីប្រជុំជននៃទីរួមស្រុកត្រពាំងប្រាសាទ។ ការរៀបចំទីរួមស្រុក បន្ទាប់ពីសង្គ្រាមស៊ីវិលអូសបន្ទាយអស់ជាច្រើនឆ្នាំ វត្តមួយបានរៀបចំកសាងឡើងនៅខាងលិចនៃប្រាសាទ។ នៅខាងជើងប្រាសាទខាងត្បូង ឬប្រាសាទខ្នាចារ (មានអ្នកស្រុកខ្លះហៅប្រាសាទខាងត្បូងថា "ប្រាសាទខ្នាចារ") មានប្រាសាទមួយទៀតដូចដែលបានរៀបរាប់ខាងលើ គឺ ប្រាសាទខាងជើង។ ប្រាសាទ

ទាំងពីរសុទ្ធតែមានតដាក់ (បារាយណ៍) នៅចំពីមុខ គឺនៅចំទិសខាងកើតនៃប្រាសាទ។ តដាក់ស្ថិតនៅមុខប្រាសាទខាងត្បូងមានទំហំធំជាងតដាក់នៅខាងកើតប្រាសាទខាងជើង។ ប្រាសាទខាងត្បូងជាប្រាសាទមានតួបីដែលតួទាំងបីសង់លើខឿនតែមួយ ហោត្រមានកសិណទឹកព័ទ្ធជុំវិញកំពែងឬបាយក្រៀម និងមានខ្លោងទ្វារនៅគ្រប់ទិសទាំងបួនទិសខាងកើត លិច ជើង និងនៅខាងត្បូង។



គំនូររូបដំបូងលេខ១៖ រូបពិន្ទុកាត់អ័ក្សជើងត្បូងនៃប្រាសាទត្រពាំងប្រាសាទខាងត្បូង



១. ១. កសិណទឹក

កសិណទឹក ឬគូទឹកនៃប្រាសាទគឺជាសមាសភាពមួយនៃរចនាសម្ព័ន្ធប្រាសាទខ្មែរ។ គូទឹកជានិមិត្តរូបនៃសមុទ្រ ដែលក្នុងលិទ្ធិព្រហ្មញ្ញសាសនា ទីស្ថានរបស់ព្រះឥសូរគឺក្នុងព្រះសុមេរុដែលព័ទ្ធជុំវិញដោយមហាសមុទ្រមួយ។ ប្រាសាទគឺជានិមិត្តរូបរបស់ទីស្ថាននៃព្រះឥសូរ ដូច្នេះប្រាសាទគឺជាក្នុងរឹងគូទឹកគឺជាមហាសមុទ្រព័ទ្ធជុំវិញ។ ជាទូទៅគូទឹករមែងសង់ព័ទ្ធជុំវិញប្រាសាទចាប់តាំងពីសម័យមុនអង្គរ រហូតដល់សម័យអង្គរ។ ករណីខ្លះដែលគេមិនអាចកសាងគូទឹកបាន

ដោយសារប្រាសាទសង់លើភ្នំ គេក៏អាចសង់ត្រពាំងមួយនៅក្បែរនោះ ឬនៅក្បែរភ្នំនោះមានប្រព័ន្ធទឹកធម្មជាតិ គេមិនចាំបាច់កសាងត្រពាំងឡើយ។ នៅតំបន់ភាគខាងត្បូងប្រទេសកម្ពុជា យើងសង្កេតឃើញមានទួលប្រាសាទបាក់បែក ឬទួលប្រាសាទច្រើនសង់នៅសម័យមុនអង្គរ សុទ្ធតែមានគូទឹកព័ទ្ធជុំវិញ (មន្ត្រីវិទ្យាស្ថានវប្បធម៌និងវិចិត្រសិល្បៈ ២០០៦)។



រូបលេខ១១៖ កសិណទឹកប្រាសាទខាងត្បូង ជ្រុងភ្នំសាន

ប្រាសាទខាងត្បូងមានគូទឹកព័ទ្ធជុំវិញ ទុកតែប្រកបចូលប្រាសាទនៅទិសខាងកើត។ គូទឹកនេះមានជម្រៅជ្រៅនិងរាក់ទៅតាមកន្លែង។ នៅជ្រុងខាងជើងឈៀងខាងកើតនៅមានទឹកដក់។ នៅពេល

បច្ចុប្បន្ន គោក្របីអ្នកភូមិមកដឹកទឹក និងដេកត្រាំទឹកនៅក្នុងគូទឹកនេះ។ គូទឹកនេះមានទទឹងពីជើងទៅត្បូងប្រវែង១០៥ម៉ែត្រ និងបណ្តោយពីកើតទៅលិចប្រវែង ១០៨ម៉ែត្រ។

១. ២. កំពែងនិងខ្លោងទ្វារ

កំពែងជាសមាសធាតុមួយនៃប្រាសាទ។ រហូតដល់សម័យអង្គរ ទើបមានលេចចេញ ថែវប្រាសាទ។ កំពែងប្រាសាទខាងត្បូងសង់ ពីថ្មបាយក្រៀម។ កំពែងនេះមានទទឹងពី ជើងទៅត្បូងប្រវែង៣៧ម៉ែត្រ និងបណ្តោយ ពីកើតទៅលិចប្រវែង៤០ម៉ែត្រ។

នៅគ្រប់ជ្រុងនៃកំពែង មានខ្លោងទ្វារ ចូលប្រាសាទ។ ប្រាសាទខាងត្បូងមាន

ខ្លោងទ្វារចូលបួននៅគ្រប់ទិស។ ខ្លោងទ្វារ ប្រាសាទធ្វើពីឥដ្ឋ និងស៊ុំទ្វារធ្វើពីថ្មភក់។ ខ្លោងទ្វារខាងលិចនិងខាងកើត សង់ចំពាក់ កណ្តាលកំពែង ចំណែកខ្លោងទ្វារខាងជើង និងត្បូងសង់មិនចំពាក់កណ្តាលនៃកំពែង ទេ។



រូបលេខ២៖ កំពែងប្រាសាទខាងត្បូង ជ្រុងឦសាន

១. ៣. ខឿនប្រាសាទ

ប្រាសាទខាងត្បូងមានតួប្រាសាទបី។ តួប្រាសាទទាំងបីសង់លើខឿនរួមមួយដែល មានប្រវែង ប្រហាក់ប្រហែល គឺពីជើងទៅ ត្បូងប្រវែង២៦ម៉ែត្រ និងពីកើតទៅលិច ប្រវែង៤០ម៉ែត្រ។ ខឿនប្រាសាទសង់ពីថ្ម បាយក្រៀមព័ទ្ធជុំវិញ។ ខឿនប្រាសាទនេះ លយចេញនៅចំពីមុខតួប្រាសាទកណ្តាល។ នៅ

កន្លែងលយនេះ មានជណ្តើរឡើងឆ្ពោះទៅ កាន់តួកណ្តាលនិងតួប្រាសាទពីរទៀត។ ដោយសារការបាក់បែកខ្លាំង នៅខឿននេះ យើងពិបាកសន្និដ្ឋានថា តើមានជណ្តើរនៅ ចំពីមុខតួប្រាសាទពីរទៀត ឬក៏គ្មាន។ យើង អាចដឹងបាន ដរាបណា យើងធ្វើកំណាយ នៅខាងកើតនៃខឿននេះ។



រូបលេខ៣៖ ទិដ្ឋភាពខឿនប្រាសាទខាងត្បូង នៅទិសខាងកើត

១. ៤. ប្រាង្គនៃប្រាសាទ

១. ៤. ១. ប្រាង្គកណ្តាល

ប្រាង្គកណ្តាលជាប្រាង្គសំខាន់ជាងគេបំផុត ហើយជាទូទៅមានទំហំធំជាង និងខ្ពស់ជាងប្រាង្គដទៃទៀត។ ប្រាង្គកណ្តាលនៃប្រាសាទខាងត្បូងមានកំពស់ ៦.៣ម៉ែត្រ និងកម្រាស់ជញ្ជាំង ១.៣ ម៉ែត្រ ប្រាង្គនេះទទួលបានការបំផ្លាញច្រើន។ ដំបូលប្រាសាទដែលជាទូទៅធ្វើពីថ្មភក់ មានរាងដូចផ្កាឈូកក្រពុំបានជ្រុះបាត់ រីឯសំណល់ដំបូលប្រាសាទនេះ ប្រហែលជាក្នុងបរិវេណវត្តបច្ចុប្បន្ន។ ប្រាង្គនេះសង់ពីឥដ្ឋសម្រាប់តួប្រាសាទទាំងមូល លើកលែងត្រៀងលម្អ ដូចជា ផ្តែរមេទ្វារ សសររដ្ឋាប កាំជណ្តើរ និងទ្រនាប់ជណ្តើរ ធ្វើពីថ្មភក់។ ការប្រើថ្មភក់សម្រាប់ត្រៀងលម្អប្រាសាទបែបនេះ ជាលក្ខណៈទូទៅសម្រាប់សំណង់ប្រាសាទក្នុងប្រទេស

កម្ពុជា និងប្រាសាទផ្សេងៗក្នុងតំបន់អាស៊ីអាគ្នេយ៍នេះ។ មានការប្រើថ្មភក់នៅទ្វារបញ្ឆោតនៅជ្រុងខាងលិច។ គួរកត់សម្គាល់ថា នៅគ្រប់ប្រាង្គទាំងបីនៃប្រាសាទខាងត្បូងមិនមានយកថ្មភក់មានសង់នៅត្រង់ទ្វារបញ្ឆោតនោះទេ លើកលែងតែទ្វារបញ្ឆោតនៅតួកណ្តាល ហើយមានតែនៅជ្រុងខាងកើតមួយគត់ដែលប្រើថ្មភក់នៅលើទ្វារបញ្ឆោត។ ទ្វារបញ្ឆោតនៅជ្រុងខាងជើង និងខាងត្បូងប្រាសាទត្រូវធ្លាក់ និងដាច់នៅលើឥដ្ឋនៃជញ្ជាំងប្រាសាទឲ្យចេញជារាងទ្វារបញ្ឆោត។ យើងសង្កេតឃើញថា នៅរចនាសម្ព័ន្ធផ្នែកខាងក្រោមនៅជាប់ដី គេក៏ប្រើថ្មភក់ដែរ ហើយមានលម្អដោយធ្លាក់ក្បាច់នៅលើថ្មទាំងនោះ។ ការយកថ្មភក់មកប្រើនៅ

រចនាសម្ព័ន្ធក្រោមនៃប្រាសាទជាការមួយ
ងាយស្រួលធ្លាក់លម្អក្បាច់ ជាងនេះទៀត។
ថ្មភក់អាចជួយទ្រទ្រង់ទប់កម្លាំងសង្កត់របស់តួ
ប្រាសាទ ជួយពង្រឹងរចនាសម្ព័ន្ធប្រាសាទឲ្យ

រឹងមាំល្អ។ ក្រៅពីគ្រឹះនៅខាងក្រោមប្រាសាទ
និងខ្សែនដែលជួយទប់ដល់ការបាក់ស្រុត
បច្ចេកទេសយកថ្មភក់មកប្រើនៅរចនាសម្ព័ន្ធ
ក្រោមអាចជួយកម្លាំងទ្របន្ថែមទៀត។



រូបលេខ២៖ ប្រាង្គកណ្តាលនៃប្រាសាទខាងត្បូង

១. ៤. ២. ប្រាង្គខាងត្បូង

ក្រៅពីប្រាង្គកណ្តាលជាប្រាង្គសំខាន់
នៅមានប្រាង្គពីរទៀតនៅអមសងខាងប្រាង្គ
កណ្តាល។ ប្រាង្គខាងត្បូងមានកំពស់២.៥
ម៉ែត្រ និងមានកម្រាស់ជញ្ជាំង ១.៣ ម៉ែត្រ។
ប្រាង្គនេះក៏ទទួលរងការបំផ្លាញខ្លាំងដែរមាន
សភាពទ្រុឌទ្រោមខ្លាំងជាងប្រាង្គកណ្តាល។
រចនាសម្ព័ន្ធខាងលើ គឺដំបូលប្រាសាទបាន
ជ្រុះបាត់។ ប្រាង្គនេះសង់ពីឥដ្ឋ លើកលែង
គ្រឿងលម្អ ដូចជា ផ្តែរ មេទ្វារ សសរផ្តោប
ជណ្តើរ និងទ្រទាប់ជណ្តើរ ធ្វើពីថ្មភក់។
ចំពោះប្រាង្គខាងត្បូងវិញ គ្រឿងលម្អធ្វើពីថ្ម
ភក់មាននៅសេសសល់តែសសរផ្តោបមួយ

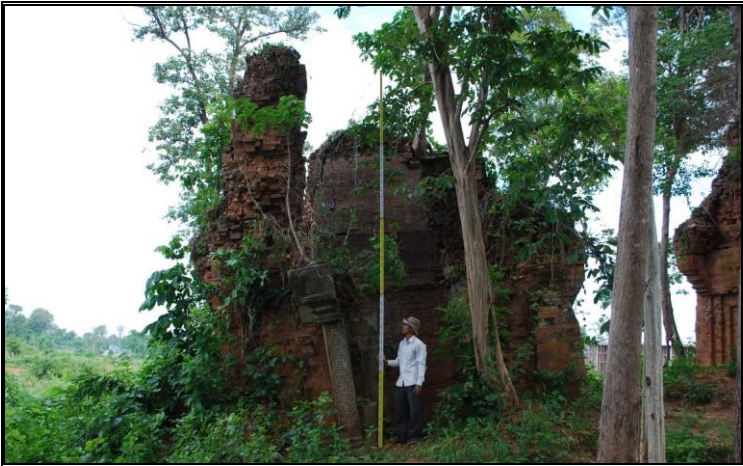
និងបំណែកសសរពេជ្រមួយប៉ុណ្ណោះ។
សម្រាប់ទ្វារបញ្ឆោតវិញ គេប្រើបច្ចេកទេស
ដូចគ្នានឹងទ្វារបញ្ឆោតនៃប្រាង្គកណ្តាលដែរ
តែមិនមានប្រើថ្មភក់ជាមួយទេ។

បើនិយាយពីការខូចខាតវិញប្រាង្គ
នេះទទួលរងការបំផ្លាញខ្លាំង។ ផ្តែរ សុំទ្វារ
សសរពេជ្របានជ្រុះបាត់ពីប្រាសាទ រីឯ
ជញ្ជាំងខាងកើតបាត់ទាំងស្រុង។ នៅគ្រប់
ជញ្ជាំងផ្នែកខាងលើបាក់បែកទាំងស្រុង។
ប្រាង្គនេះរកកល់នឹងរលំទៅខាងទិសខាងត្បូង។
យើងឃើញថា ប្រាង្គនេះទ្រុតខ្លាំងទៅទិស

ខាងត្បូង។ ជញ្ជាំងខាងត្បូងបានរំលែក
ញែកដាច់ចេញពីជញ្ជាំងខាងលិចទាំងស្រុង។

បន្ទាប់ពីធ្វើការសិក្សាវិភាគ និងគូរ
ផែនទីប្លង់ប្រាសាទរួចមក យើងអាចស្វែង
យល់ពីមូលហេតុដែលបណ្តាលឲ្យជញ្ជាំង
ខាងត្បូងប្រេះទ្រុតទៅខាងត្បូង។ បញ្ហានេះ
កើតដោយសារការរលួយនៃប្រាសាទ
មិនបានដំណើរការប្រុងប្រយ័ត្នបី។ ខ្សែ
ប្រាសាទសង់ខ្ពស់ ប៉ុន្តែតូច ហើយមាន
កសាងប្រាង្គបីនៅពីលើបន្ទប់មេរៀត។ ពី
ប្រាង្គទៅចុងខ្សែមានចម្ងាយខ្លី ដូច្នោះនៅ

ពេលខ្សែបាក់ កម្លាំងទប់ប្រាង្គក៏ចុះខ្សោយ។
នៅពេលមានភ្លៀងធ្លាក់ ទឹកភ្លៀងនាំហូរដី
ចេញពីខ្សែ បានធ្វើឲ្យគ្រឹះនៃប្រាង្គលែង
មានអ្វីទប់ ហើយក៏ទ្រុត ទៅតាមតាមទិស
ដែលខ្សែបាក់បែក។ ករណីនេះ កើតឡើង
ចំពោះ ប្រាង្គខាងត្បូង និងប្រាង្គខាងជើង
ដោយសារ ខ្សែនៅជ្រុងខាងត្បូង និងខាង
ជើងស្ថាបនានៅជិតប្រាង្គទាំងពីរ ដល់ពេល
ខ្សែបាក់បែក ប្រាង្គទាំងពីរក៏លែងមាន
ខ្សែទប់ទៀតហើយក៏បាក់បែកបន្ទាប់ពី
ខ្សែនោះដែរ។



រូបលេខ៥៖ ប្រាង្គខាងត្បូងនៃប្រាសាទខាងត្បូង

១. ៤. ៣. ប្រាង្គខាងជើង

ប្រាង្គទីបីគឺប្រាង្គខាងជើងនៃជញ្ជាំង
ខាងជើងមានកំពស់៦ម៉ែត្រ ចំណែកជញ្ជាំង
ខាងត្បូងមានកំពស់៤.៨ម៉ែត្រ និងកម្រាស់
ជញ្ជាំង១.៣ម៉ែត្រ ប្រាង្គនេះទទួលបានការ
បំផ្លាញខ្លាំងជាងគេក្នុងចំណោមប្រាង្គទាំងបី
នៃប្រាសាទត្រពាំងប្រាសាទខាងត្បូង។ រចនា
សម្ព័ន្ធខាងលើ គឺដំបូលប្រាសាទបានជ្រុះ
បាត់ស្ទើរតែទាំងអស់ ត្រូវប្រាសាទទាំងមូលនៅ

សេសសល់តិចតួចបំផុត។ ប្រាង្គនេះក៏ដូចជា
ប្រាង្គដ៏ទៀតដែរ គឺសង់ពីឥដ្ឋ លើកលែង
គ្រឿងលម្អ ដូចជា ផ្តែរ មេទ្វារ សសរផ្តោប
កាំជណ្តើរ និងទ្រនាប់ជណ្តើរ ធ្វើពីថ្មភក់។
ប្រាង្គខាងជើង គ្រឿងលម្អធ្វើពីថ្មភក់មាននៅ
សេសសល់តែមេទ្វារមួយប៉ុណ្ណោះ ចំណែក
គ្រឿងលម្អផ្សេងៗមិនមានសេសសល់ឡើយ។

បើនិយាយពីការខូចខាតវិញប្រាង្គ
ខាងជើងនេះទទួលរងការបំផ្លាញខ្លាំងបំផុត។
ផ្អែរ សុំទ្វារ សសរពេជ្របានជ្រុះបាត់ពីប្រាសាទ
រីឯជញ្ជាំងខាងកើតបាត់ទាំងស្រុងដូចប្រាង្គ
ខាងត្បូងដែរ។ នៅគ្រប់ជញ្ជាំងផ្នែកខាងលើ
បាក់បែកទាំងស្រុង។ ប្រាង្គខាងជើងមាន
លក្ខណៈបំផ្លាញដូចគ្នានឹងប្រាង្គខាងត្បូងដែរ។
ដូចបានលើកឡើងពីខាងលើរួចមកហើយ
បញ្ហាចម្បងបណ្តាលឲ្យប្រាង្គទ្រុឌទ្រោមខ្លាំង
គឺដោយសារខ្លោងនៃប្រាសាទបានបាក់បែក។

ដោយហេតុថា ប្រាង្គនេះសង់កែវរខ្លោង
ហើយខ្លោងទៀតសោតតូច តែខ្ពស់។ ដូច្នោះ
នៅពេលខ្លោងទទួលរងការបាក់បែក ប្រាង្គ
ដែលសង់ពីលើខ្លោងក៏ទទួលរងការបំផ្លាញ
ស្របគ្នាដែរ។ ប្រាង្គខាងជើងទ្រុឌទ្រោម
ខាងជើង គឺទ្រុឌទ្រោមរកខ្លោងដែលទទួលរង
ការបាក់បែក។ ចំណែកជញ្ជាំងខាងជើង
ទ្រុឌខ្លាំង ជាងគេ និងទទួលរងការបំផ្លាញ
ខ្លាំងជាងគេដែរ។



រូបលេខ១៦៖ ប្រាង្គខាងជើងនៃប្រាសាទខាងត្បូង

១. ៥. ហោជាង

ប្រាសាទខាងត្បូងត្រូវបាក់ទ្រុឌទ្រោម
យ៉ាងខ្លាំង។ គ្រឿងលម្អប្រាសាទដូចជា
ហោជាង ផ្អែរ និងសសរស្តម្ភជាដើម ត្រូវ
ធ្លាក់ចុះពីប្រាសាទនិងបាក់បែកជាបំណែក។
យើងសង្កេតឃើញមានបំណែកហោជាងពីរ
បំណែកស្ថិតក្នុងបរិវេណប្រាសាទ។ តាមរយៈ

បំណែកហោជាងទាំងពីរ ហោជាងនោះ
ប្រហែលមានទំហំធំ ហើយបំណែកទាំងពីរ
ជាបំណែកខ្លះនៃហោជាង។ យើងឃើញ
មានរចនាលម្អជាបែបរចនាបថសម័យអង្គរ
និងមានលម្អសត្វស្វាបម្រុង ប្រហែលជាសត្វ
សេក។



រូបលេខ៧៖ បំណែកហោជាងប្រាសាទខាងត្បូង

១. ៦. សសរស្តម្ភ

សសរស្តម្ភ ឬសសរពេជ្រ គឺជាគ្រឿងលម្អស្ថាបត្យកម្មមួយ ប្រើសម្រាប់ទ្រទ្រង់រាង ជាទូទៅសសរស្តម្ភរបស់ប្រាសាទបុរាណខ្មែរធ្វើពីថ្មភក់។ លោកហ្វីលីព ឌីស្តេន Phillipe Stern និងអ្នកស្រីស្សីលប៊ែ ដឺ កូរាល រេមុយស្សា (Gilbert de Coral Rémusat) បានចែកសសរស្តម្ភសម័យមុនអង្គរជាបី៖ សសរស្តម្ភក្នុងរចនាបថសម្បូណ៍ព្រៃគុក នៅកំលុងសតវត្សទី៧ សសរស្តម្ភសម័យព្រៃក្មេងនៅកំលុងភាគទី១នៃសតវត្សទី៨ និងសសរស្តម្ភក្នុងរចនាបថកំពង់ព្រះ នៅកំលុងពាក់កណ្តាលសតវត្សទី៨។ សសរស្តម្ភក្នុងរចនាបថទាំងបីខាងលើជាទូទៅរាងមូលហើយតូចៗ សសរស្តម្ភក្នុងរចនាបថក្រោយៗកាន់តែធំ និងមានក្បាច់លម្អកាន់តែស្មុគស្មាញ។ ម្យ៉ាងទៀតក្បាច់រចនារបស់សសរស្តម្ភតែងតែវិវត្តស្របគ្នាជាមួយនឹងក្បាច់លម្អរបស់ផ្ទៃរ (Brigg,

1951)។ អ្នកស្រីស្សីលប៊ែ ដឺ កូរាល រេមុយស្សា (Gilbert de Coral Rémusat) បានកត់សម្គាល់ពីការវិវត្តន៍ ដោយសង្ខេបតាមដំណាក់កាលនីមួយៗនៃសិល្បៈរួចមកហើយ (Rémusat, 1951)។

ជាទូទៅសសរស្តម្ភធ្វើឡើងអំពីថ្មភក់តែមួយដុំ ហើយមានតួនាទីសម្រាប់ទ្រទ្រង់ទ្វារផង និងបង្កើនសោភ័ណភាពប្រាសាទផង។ នៅសម័យមុនអង្គរសសរស្តម្ភមានរាងមូលដូចជាបំពង់។ ជាក់ស្តែងដូចជានៅក្រុមប្រាសាទសម្បូណ៍ ព្រៃគុក លើកលែងប្រាសាទតោ ដែលជាប្រាសាទស្ថិតនៅក្នុងរចនាបថអន្តរកាលពីសម័យមុនអង្គរមកដើមសម័យអង្គរ។ នៅសម័យអង្គរសសរស្តម្ភមានរាងប្រាំបីជ្រុងដូចជា ប្រាសាទវត្តឯកភ្នំ ប្រាសាទក្រវ៉ាន់ ជាដើម។



រូបលេខ៨និង៩៖ សសរស្តម្ភប្រាសាទខាងត្បូង

១. ៧. សសរឆ្កោប

សសរឆ្កោបក៏ដូចជាសសរស្តម្ភ និង គ្រឿងលម្អផ្សេងទៀតដែរ គេស្ថាបនាឡើង នៅបន្ទាប់ពីសសរស្តម្ភ និងមានរចនាក្បាច់ លម្អដូចជាក្បាច់ភ្នំផ្សេងៗជាដើម។ សសរ ឆ្កោបមានបីប្រភេទខុសៗគ្នាគឺ សសរឆ្កោប សំខាន់ (មេ) សសរឆ្កោបសារពើសូត្រ និង សសរឆ្កោបជ្រុងដែលមានតាំងពីសម័យមុន អង្គររហូតមកដល់សម័យក្រោយៗទៀត រហូតដល់សម័យអង្គរ។ សសរឆ្កោបអាច សាងពីថ្មភក់ដាច់ដោយឡែកពីសសរស្តម្ភ។ ទំនោរបែបនេះច្រើនកើតមាននៅទ្វារចូលនៃ ប្រាង្គប្រាសាទដែលយើងអាចមើលឃើញមេ

ទ្វារ ឬស៊ុំទ្វារ ផ្នែក ហោជាង សសរស្តម្ភ និង បន្តដោយសសរឆ្កោប។ សសរឆ្កោបខ្លះទៀត អាចកសាងនៅជាប់ជាមួយទ្វារបញ្ឆោតនៃ ប្រាង្គ។ ចំពោះប្រាសាទត្រពាំងប្រាសាទវិញ គេជ្រើសរើសករណីទាំងពីរមកប្រើ។ នេះ មានន័យថា បច្ចេកទេសស្ថាបនាប្រាសាទ មានការរីកចម្រើន។ តែដោយឡែក សសរ ឆ្កោបនៅតួប៉មនៃប្រាសាទស្លាប់ប្តីវិញសាង នៅជាប់ទ្វារបញ្ឆោត ហើយពុំមានធ្លាក់ក្បាច់ អ្វីទេនៅឯតួសសរ តែនៅក្បាលសសរមាន ចិត្តជាក្បាច់ខ្សែរន្ទីបីជាន់តែប៉ុណ្ណោះ (កើត គឹមហៃ ២០០៦)។

១. ៨. ផ្នែក

ផ្នែកជាគ្រឿងលម្អមួយផ្នែកសំណង់ ស្ថាបត្យកម្ម ដាក់ពីលើសសរស្តម្ភ លើ ខ្លោងទ្វារចូលប្រាសាទ។ សិល្បៈសំណង់

ប្រាសាទបុរាណខ្មែរតាំងពីសម័យហ្វូណាន មកម៉្លេះ ហើយស្នាដៃសិល្បៈនេះចេះតែវិវត្ត ហូរហែ មករហូតដល់សម័យបាយ័ន។ ដើម្បី

សម្រួលដល់ការសិក្សា គេនិយមចែកសិល្បៈ ជា រចនាបថ ដោយយកឈ្មោះប្រាសាទ សំខាន់ៗមកដាក់ឈ្មោះរចនាបថទាំងនោះ។ ផ្នែកក្នុងសិល្បៈខ្មែរក៏ចែកទៅតាមសម័យ កាល និងរចនាបថដែរ។ តាមទ្រឹស្តីសិល្បៈ គេអាចចែកសម័យកាលប្រវត្តិសាស្ត្រ ដោយសារការវិវត្តន៍ក្បាច់លម្អរបស់គ្រឿង សំណង់ស្ថាបត្យកម្ម។ ផ្នែកជាផ្នែកមួយ សំខាន់សម្រាប់សិក្សារចនាបថប្រាសាទ នីមួយៗ ហើយលោក ហ្វីលីពស្តែន (P. Stern) បានសិក្សាពីការវិវត្តន៍របស់វា។

មានសំណល់បំណែកផ្នែកមួយផ្ទាំង ស្ថិតក្នុងបរិវេណខាងក្នុងប្រាសាទត្រពាំង ប្រាសាទខាងត្បូង។ ផ្នែកបាក់ជាបួនបំណែកៗ បំណែកពីរនៅខាងលើបាត់ គឺនៅសល់តែ បំណែកពីរខាងក្រោម។ ការបាក់បែកនេះ អាចបណ្តាលមកពីការបាក់រលំនៃសសរស្តម្ភ ធ្វើឲ្យផ្នែកនៅខាងលើធ្លាក់មកក្រោមបាក់ជា បំណែកៗ ករណីបាក់បែកមួយទៀតអាច ទាក់ទងនឹងការលូតលាស់របស់ពួកក្រុម ចោរ។ អំពើចោរកម្មលើប្រាសាទបុរាណ

បដិមា គ្រឿងលម្អប្រាសាទបុរាណកើតមាន នៅពេញផ្ទៃប្រទេសក្នុងពេលស្រុកកំពុង មានសង្គ្រាមផ្ទៃក្នុង។ ម្លោះហើយ ផ្នែកនេះ អាចមានករណី វាយបំបែកជាបំណែកមុន នឹងលួចយកចេញទៅ។

ចម្លាក់នៅលើផ្នែក មានរូបព្រះកាល ស្ថិតនៅចំកណ្តាល ប៉ុន្តែធ្លាក់ចុះក្រោម។ ព្រះកាល មានដៃកាន់កម្រងផ្កាដាក់នៅក្បែរ មាត់។ ក្បាលព្រះកាលមានសក់រួញដូចសត្វ សីង្ក័រ ភ្នែកព្រះកាល ធំៗ និងលៀនចេញ មកក្រៅ។ ច្រមុះធំរីក មានរន្ធធំៗ។ ធ្មេញ បង្ហាញយ៉ាងច្បាស់លាស់ ទាំងធ្មេញលើ និង ធ្មេញក្រោម។ កាយវិការមាត់បើកធំបញ្ចេញ ធ្មេញ និងចង្អុម ព្រមជាមួយដៃកាន់កម្រង ផ្កាបែបនេះ អាចជាកាយវិការលេប ឬខ្ជាក់ កម្រងផ្កា។ នៅសងខាងរូបព្រះកាល គឺជា កម្រងផ្កាដែលព្រះកាលកំពុងលេប ឬខ្ជាក់ នោះ។ ផ្កាជាប្រភេទផ្កាមានសន្លឹកធំៗ ហើយ រីកទល់ខ្នងគ្នា។ បំណែកនៅខាងចុងផ្នែកទាំង សងខាង គឺជាសន្លឹកផ្ការីកបែរចេញក្រៅ។



រូបលេខ១០៖ បំណែកផ្នែកពីរផ្ទាំងផ្នែក ស្ថិតក្នុងបរិវេណប្រាសាទខាងត្បូង

១. ៩. លិង្គ

លិង្គគឺជាតំណាងអង្គជាតិរបស់ព្រះ ឥសូរ និងជាតំណាងឲ្យអំណាចនៃការ បង្កើតលោក។ លិង្គគឺជា និមិត្តរូបសាសនា មួយដែលមានតួនាទីចម្បងសម្រាប់គោរពស ក្ការៈ។ នៅក្នុងរាជព្រះមហាក្សត្រខ្មែរ លិង្គ កសាងឡើងជានិមិត្តរូបរបស់ព្រះមហាក្សត្រ ផ្ទាល់ និងតម្កល់នៅក្នុងប្រាង្គប្រាសាទរបស់ ព្រះអង្គដែលបានកសាង សន្មតថាព្រះអង្គគឺ ជាព្រះឥសូរ។ ការកសាងលិង្គចាប់ផ្តើមមាន តាំងពីសម័យមុនអង្គររហូតដល់សម័យអង្គ រ។ លិង្គនៅសម័យអង្គរមានច្រើនប្រភេទ៖ លិង្គខ្លះជាកំតម្កល់លើយោនី, លិង្គខ្លះមាន ទ្វារកំបុខរបស់ព្រះឥសូរដែល គេច្រើនហៅ ថា មុខលិង្គ(mukhalinga) និងលិង្គខ្លះទៀត

សាងជាបីផ្នែកគឺ នៅបាតរាងបួនជ្រុង តំណាងឲ្យព្រះព្រហ្ម, នៅផ្នែកកណ្តាលរាង ប្រាំមួយជ្រុង តំណាងឲ្យព្រះនារាយណ៍ និង ផ្នែកខាងលើបំផុតរាងមូល តំណាងឲ្យ ព្រះ ឥសូរ។

នៅប្រាសាទត្រពាំងប្រាសាទ មាន សល់បំណែកលិង្គតែមួយគត់នៅក្នុង បរិវេណប្រាសាទ។ លិង្គនេះ ជាប្រភេទលិង្គ ទីបីដែលមានបីផ្នែកគឺ នៅបាតរាងបួនជ្រុង តំណាងឲ្យព្រះព្រហ្ម, នៅផ្នែកកណ្តាលរាង ប្រាំមួយជ្រុង តំណាងឲ្យព្រះនារាយណ៍ និង ផ្នែកខាងលើបំផុតរាងមូល តំណាងឲ្យព្រះ ឥសូរ។ ក៏ប៉ុន្តែផ្នែកខាងលើបានបែក នៅ សល់ផ្នែកខាងក្រោម និងកណ្តាល។

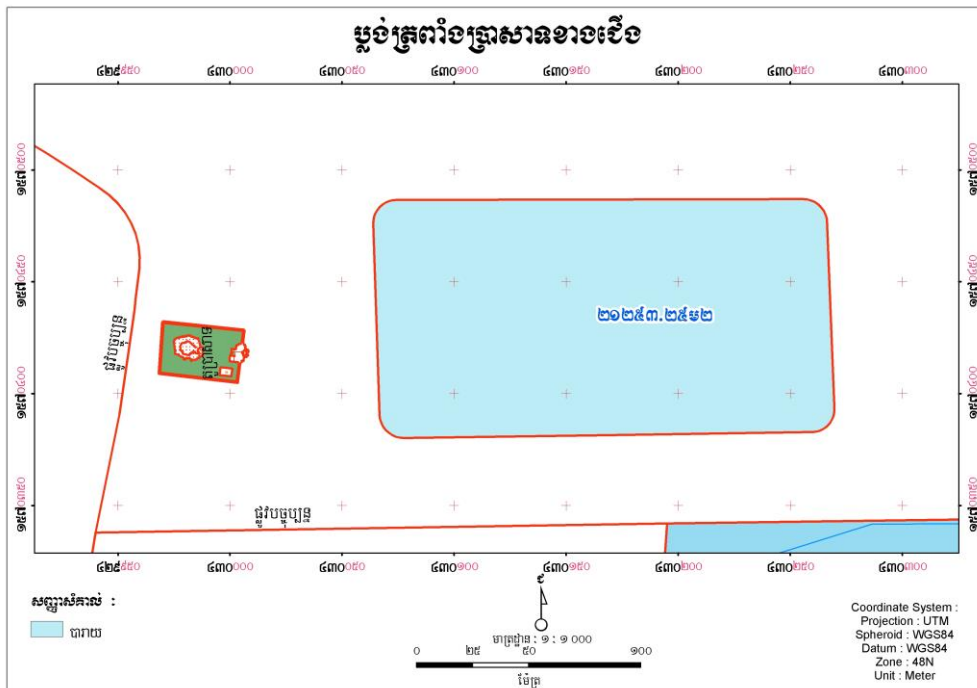


រូបលេខ១១៖ លិង្គដែលស្ថិតក្នុងបរិវេណប្រាសាទត្រពាំងប្រាសាទខាងត្បូង

២. ប្រាសាទត្រពាំងប្រាសាទខាងជើង

ប្រាសាទខាងជើង ឬប្រាសាទធំ ស្ថិតនៅខាងជើងទីប្រជុំជនស្រុកត្រពាំងប្រាសាទ ហើយក៏ស្ថិតនៅខាងជើងនៃប្រាសាទខាងត្បូងដែរ។ ប្រាសាទខាងជើងជាប្រាសាទមានប្រាង្គទោល មានកំពែងឬបាយក្រៀមព័ទ្ធជុំវិញ ហោត្រៃស្ថិតនៅទិសឦសាន និងមានខ្លោងទ្វារតែមួយគត់ ស្ថិតនៅទិសខាងកើត។

ប្រាសាទខាងជើងពុំមានកសិណទឹកព័ទ្ធជុំវិញដូចប្រាសាទខាងត្បូងទេ តែមានតដាក់ (បារាយណ៍) មួយស្ថិតនៅខាងកើតប្រាសាទ។ តដាក់នេះមានបណ្តោយប្រវែង២០០ម៉ែត្រ និងទទឹង៥១ម៉ែត្រ និងផ្ទៃក្រឡាជាង២០០០០ម៉ែត្រក្រឡា។



ប្លង់បាតនៃប្រាសាទត្រពាំងប្រាសាទខាងជើង និង បារាយណ៍នៅខាងកើតប្រាសាទ

២. ១. កំពែងនិងខ្លោងទ្វារ

ប្រាសាទខាងជើងក៏មានកំពែងដូចប្រាសាទខាងត្បូងដែរ។ កំពែងប្រាសាទខាងជើងសង់ពីឬបាយក្រៀម។ កំពែងនេះមានទទឹងពីជើងទៅត្បូងប្រវែង២៣ម៉ែត្រ និងបណ្តោយពីកើតទៅលិច

ប្រវែង ៣៥ ម៉ែត្រ។ ប្រាសាទខាងជើងពុំមានខ្លោងទ្វារចូលបួននៅគ្រប់ទិស គឺមានតែខ្លោងទ្វារតែមួយគត់នៅជ្រុងខាងកើត។ ខ្លោងទ្វារខាងកើតធ្វើពីឬបាយក្រៀមនិងស៊ុំទ្វារធ្វើពីថ្មភក់។



រូបលេខ១២៖ ខ្លោងទ្វារខាងកើតនៃប្រាសាទខាងជើងសង់ពីថ្មបាយក្រៀម

២. ២. ប្រាង្គប្រាសាទ

ប្រាសាទខាងជើងមានប្រាង្គតែមួយ គត់មានកម្ពស់៦ម៉ែត្រ សង់ពីថ្មបាយក្រៀម និងថ្មកក់សម្រាប់ស៊ីទ្វារ។ ប្រាង្គនេះមិនមាន ក្បាច់រចនាលើទេ។ យើងមិនប្រទះឃើញ បំណែកហោជាង ផ្តែរ សសរស្តម្ភនៅក្នុង បរិវេណប្រាសាទទេ។ សូម្បីខ្លោងទ្វារនៃ ប្រាសាទក៏មិនមានក្បាច់លម្អណាមួយដែរ។

ទាក់ទងនឹងការពុកផុយនៃប្រាសាទ ជញ្ជាំងខាងជើងនៃប្រាង្គបានធ្លាក់បាក់រលំ ដុំ ថ្មបាយក្រៀមនៃប្រាង្គ ធ្លាក់គលើគ្នានៅជ្រុង ខាងជើងនេះ។ តាមការសង្កេតពីសណ្ឋានដី

ជុំវិញប្រាសាទ យើងឃើញថា ប្រាសាទនេះ សង់នៅលើដីធម្មជាតិ ដោយមិនមានលើកដី ជាធ្នូទេ។ នៅភាគខាងជើងជិតប្រាសាទ ដី ជម្រាលចុះ។ សណ្ឋានដីបែបនេះអាចប៉ះ ពាល់ដល់សំណង់ប្រាសាទ ពីព្រោះនៅ ពេលមានភ្លៀងធ្លាក់ ទឹកបាននាំដីហូរច្រោះ ទៅភាគខាងជើង។ ទឹកហូរពីទីខ្ពស់មកទាប គឺហូរពីប្រាង្គទៅភាគខាងជើងធ្វើឲ្យដីហូរដាច់។ ដូច្នេះហើយបានជា កំពែងជ្រុងខាងជើង និងជញ្ជាំងប្រាង្គខាងជើងបាក់បែកខ្លាំង។



រូបលេខ១៣៖ ប្រាង្គកណ្តាលនៃប្រាសាទខាងជើង មើលពីទិសខាងកើត សង់ពីថ្មបាយក្រៀម

២. ៣. ហោត្រៃ

ហោត្រៃ ជា អគារ បុរាណ នៅ ក្នុង បរិវេណប្រាសាទ ជាទូទៅបែរមុខបញ្ញាស ទិសនឹងប្រាង្គកណ្តាលនៃ ប្រាសាទ។ ហោត្រៃនៃប្រាសាទខាងជើងសង់ពីថ្មបាយក្រៀម

និងមានថ្មកក់សង់សម្រាប់ស៊ីទ្វារ។ ហោត្រៃ នេះទំហំ៥ម៉ែត្រពីកើតទៅលិច និង៣ម៉ែត្រ ពីជើងទៅត្បូង។



រូបលេខ១២៖ ហោត្រៃប្រាសាទខាងជើង

សន្និដ្ឋាន

ប្រាសាទត្រពាំងប្រាសាទមិនមាន សិលាចារឹក និងមិនមានគ្រឿងលម្អច្រើន នោះទេ។ អ្វីដែលយើងអាចសិក្សាពីអាយុ កាលរបស់ប្រាសាទខាងត្បូងបានគឺផ្តែរនៃ ប្រាសាទខាងត្បូងតែមួយប៉ុណ្ណោះ។ ចំណែក ការសិក្សាពីអាយុរបស់ប្រាសាទខាងជើងមិន អាចសិក្សាបានទេ ដោយសារមិនមានសិលា ចារឹក ហើយក៏មិនមានហោជាង សសរពេជ្រ និងផ្តែរទេ។ ម្យ៉ាងទៀត ប្រាសាទនេះកសាង ឡើងដោយមិនមានចន្លោះក្បាច់លម្អអ្វីទាំងអស់។ អាយុកាល ដែលអាចកំណត់បាន ចំពោះ ប្រាសាទខាងជើង គឺស្ថិតក្នុងសម័យអង្គរ។

ហើយបើតាម គុណភាពថ្មកក់ ប្រាសាទខាង ជើងប្រហែលអាចកសាងឡើងក្នុងសតវត្សទី១៣ ស្ថិតនៅចុងសម័យអង្គរ។ នេះជា ការសន្និដ្ឋានដំបូងបង្អស់។

ចំពោះប្រាសាទខាងត្បូង អាចសិក្សា ពីអាយុកាលបានតាមរយៈផ្តែរពីរបំណែក ក្នុងបរិវេណប្រាសាទ។ ផ្តែរពីរបំណែកនេះ បែកចេញពីផ្តែរតែមួយ។ ចំណែកទាំងពីរជា ផ្នែកកណ្តាលនិងក្រោមនៃផ្តែរ។ បើយើង វិភាគទៅលើក្បាច់លម្អនៅលើផ្តែរ ផ្តែរនេះ មានក្បាច់លម្អប្រហែលគ្នានឹងផ្តែរចនាបថ កោះកេរ និងផ្តែរចនាបថប្រែរូប។

ប្លង់ប្រាសាទក៏ជាកស្ថានីយមួយអាច
ឲ្យយើងសិក្សាបានពីអាយុកាលដែរ។
ប្រាសាទខាងត្បូងសង់ឡើងដោយមាន
ប្រាង្គបីលើទួលលើកខ្ពស់មួយ ព័ទ្ធជុំវិញ
ដោយកំពែងថ្មបាយក្រៀម និងកសិណ
ទឹក។ កំពែងថ្មបាយក្រៀម មានខ្លោងទ្វារបួន
ដែលខ្លោងទ្វារធំស្ថិតនៅខាងកើតដែលជា
ច្រកសំខាន់ជាងគេ។ ប្លង់ប្រាសាទបែបនេះ
អាចដូចគ្នា នឹងប្លង់ប្រាសាទសង់ក្នុងរចនា
បថប្រែប្រួល។

សរុបមក ការសន្និដ្ឋានឲ្យជាក់ច្បាស់
ពីអាយុកាលនៃប្រាសាទខាងត្បូងមិនអាចធ្វើ
បានឡើយ។ ការសន្និដ្ឋានដំបូងពីអាយុកាល
នៃប្រាសាទនេះ គឺប្រហែលក្នុងសតវត្សទី១០
ក្នុងរចនាបថកោះកេរ និងប្រែប្រួល។

ប្រាសាទត្រពាំងប្រាសាទខាងជើង
មានរូបរាង និងប្លង់ដូចគ្នានឹងមន្ទីរពេទ្យ
របស់ព្រះបាទជ័យវរ្ម័នទី៧ ដែលព្រះអង្គ
បានកសាងនៅតាមផ្លូវបុរាណក្នុងរាជរបស់
ព្រះអង្គ។ យើងអាចដឹងថា ប្រាសាទក្នុងរាជ
របស់ព្រះបាទជ័យវរ្ម័នទី៧ ក្នុងសតវត្សទី
១៣។ ដូច្នេះ ប្រាសាទត្រពាំងប្រាសាទខាង
ជើងប្រហែលជាសាងសង់ក្នុងសតវត្សទី១៣
ក្នុងរាជរបស់ព្រះបាទជ័យវរ្ម័នទី៧។

ប្រាសាទត្រពាំងប្រាសាទទាំងពីរ
ទទួលរងការខូចខាតពីកត្តាធម្មជាតិ ដោយ
ទទួលរងការទន្ទ្រានពីព្រៃឈើដុះពីលើ ទឹក
ភ្លៀងហូរច្រោះបំផ្លាញខ្សែប្រាសាទ។ កត្តា
បំផ្លាញប្រាសាទមួយទៀតគឺការបំផ្លាញ

របស់ មនុស្ស។ ប្រទេសកម្ពុជាអូសបន្ទាយ
ដោយសង្គ្រាមផ្ទៃក្នុងបានធ្វើឲ្យមានអំពើ
ចោរកម្មទៅលើប្រាសាទបុរាណ ការដឹក
កាយរកវត្ថុបុរាណនៅតាមផ្លូវបុរាណ ការដឹ
កគាស់ទួលគ្រឹះប្រាសាទ និងអំពើលួចវត្ថុ
បុរាណផ្សេងៗទៀត។ សកម្មភាពបែបនេះក៏
មានកើតឡើងនៅប្រាសាទត្រពាំងប្រាសាទ
ដែរ។ ក្រុមចោរលួចវត្ថុបុរាណបានគាស់ និង
ដឹករកវត្ថុបុរាណក្នុងបរិវេណប្រាសាទ ធ្វើឲ្យ
ខ្សែប្រាសាទជ្រុះអាគ្នេយ៍។ ប្រហែលត្រូវ
ក្រុមចោរលួចគ្រឿងស្ថាបត្យកម្មនៃប្រាសាទ
បានជាមិនមានក្នុងបរិវេណប្រាសាទ។

ការពុកផុយនៃប្រាសាទត្រពាំង
ប្រាសាទក៏រួមចំណែកកើតឡើងដោយសារ
បច្ចេកទេសសំណង់ដែរ។ តួប្រាសាទខាង
ជើង និងខាងត្បូងនៃប្រាសាទត្រពាំង
ប្រាសាទខាងត្បូងសង់លើខ្សែប្រាសាទ
ដែលខ្សែនោះមានទំហំតូច មិនអាចទ្រ
កម្លាំងសង្កត់របស់តួប្រាសាទបាន។ នៅ
ពេលខ្សែប្រាសាទសឹកវិចរីលដោយសារ
ទឹកភ្លៀង ហូរច្រោះ តួប្រាសាទទាំងលែង
មានលំនឹង ហើយទ្រេតទៅតាមទិសដែល
ខ្សែប្រាសាទខូច។ តួខាងត្បូងទ្រេតរកកល
នឹងរលំទៅទិសខាងត្បូង រីឯតួខាងជើងទ្រេត
ទៅទិសខាងជើង។

បើយើងមើលវិភាគទៅលើប្លង់នៃ
ប្រាសាទ ប្រាសាទនេះគឺសង់ក្នុងរចនាបថ
កោះកេរ ឬប្រែប្រួល ក្នុងសតវត្សទី១០ គឺក្នុង
រាជព្រះបាទជ័យវរ្ម័នទី២ និងព្រះបាទ

រាជេន្ទ្រវរ្ម័នទី២។ នៅពេលព្រះជ័យវរ្ម័នទី២
ប្តូររាជធានីមករាជធានីកោះកេរ្តិ៍ ព្រះអង្គ
បានពង្រីកឧទ្ទិពលរបស់ព្រះអង្គទៅភាគ
ខាងជើង ក្នុងគោលបំណងគ្រប់គ្រងធនធាន
ធម្មជាតិនៅតំបន់ភាគខាងជើង ជាពិសេស
តំបន់ជួរភ្នំជងវៃក។ ទោះបីព្រះបាទរាជេន្ទ្រ
វរ្ម័នទី២ប្តូររាជធានីមកក្រុងអង្គរក្តី ការរស់
នៅរបស់មនុស្សដែលបន្តរើព្រះបាទជ័យ
វរ្ម័នទី២ នៅតែមាន។ ចំណែកប្រាសាទ

ត្រពាំងប្រាសាទខាងជើង ប្រហែលជាមន្ទីរ
ពេទ្យរបស់ព្រះបាទជ័យវរ្ម័នទី៧ កសាងក្នុង
សតវត្សទី១៣។ ដោយសារភាពសម្បូរណ៍
បែបនៃធនធានធម្មជាតិនៅតំបន់ភាគខាង
ជើងជាពិសេសតំបន់ជួរភ្នំជងវៃក ព្រះបាទ
ជ័យវរ្ម័នទី៧ នៅបន្តគ្រប់គ្រងតំបន់ទៀត
ដើម្បីប្រមូលផលពីធនធានធម្មជាតិតំបន់
ខាងជើងនេះ។

ឯកសារពិគ្រោះ

មន្ត្រីវិទ្យាស្ថានវប្បធម៌និងវិចិត្រសិល្បៈ,

២០០៥ “ការសិក្សាផ្ទៃលើស្ថានីយ និងការធ្វើផែនទីសារពើភ័ណ្ឌបុរាណវត្ថុ (ទួលបុរាណ)
ក្នុងឃុំម្នាក់ ស្រុកអង្គស្នួល ខេត្តកណ្តាល” រាជបណ្ឌិត្យសភាកម្ពុជា។

កើត គឹមហៃ,

២០០៦ “ប្រាសាទស្លាប់” ក្នុងសន្និសីទជាតិស្តីពី “អភិរក្សនិងអភិវឌ្ឍវប្បធម៌-សិល្បៈខ្មែរ”
លើកទី៣, រាជបណ្ឌិត្យសភាកម្ពុជា។

Etienne Aymonier,

1901 “Le Cambodge II Les Provinces Siamese”, Paris.

Gilbert de Coral Rémusat,

1951 “L’Art Khmer Les grandes étapes de son évolution”, Paris.

Lawrence Palmer Brigg,

1951 “The Ancient Khmer Empire” The American Philosophical Society,
Independent Square Philadelphia 6.

Lunet De Lajonquière,

1907 “Inventaire Descriptive des Monuments du Cambodge”, Tome dixième, Paris

National Committee for Sub-National Democratic Development (NCDD),

2009 “Trapeang Prasat District Data Book 2009” Otdor Meanchey Province.